



Las tapas, sofisticadas, tradicionales y generosas, se vendieron a entre 1, 5 y 2 euros

pág. 14

## A mal tiempo, buenas tapas



La CAEB y el Parc Bit inauguran la Incubadora de empresas de base tecnológica en Menorca

págs. 6 y 7

### ENTREVISTA



**FERNANDO ALZAMORA**, presidente de "Sa Nostra": "El sector financiero español se encuentra mucho más capitalizado y preparado técnicamente que el resto de países, incluido Estados Unidos"

págs. 4 - 5

Las energías renovables ganan atractivo entre los empresarios

págs. 11 y 18



Felipe Navío analiza la situación del sector aeronáutico

pág. 15



XV SALÓ DE SERVEIS DE NOCES I ALTRES CERIMONIES

# NUPCIAL

7-9 NOVENBRE 2008

#### • ACTIVITATS DEL SALÓ

Passarel·la NUPCIAL:  
Desfilada de les darreres tendències en moda per a núvia i nuvi

Sorteig de regals per a les parelles que es casin durant el 2009



RECINTE FIRAL DE PALMA  
AEROPORT DE SON SANT JOAN

TRANSPORT GRATUIT:  
SORTIDA DES DE L'ESTACIÓ D'AUTOBUSOS (C/ EUSEBI ESTADA) CADA HORA  
TRANSPORT PÚBLIC:  
LÍNIA 1 DE L'ENT

TRANSPORTISTES OFICIALS  
FIRES I CONGRESSOS DE BALEARS  
MÓDUL A • AEROPORT DE SON SANT JOAN  
07611 PALMA • ILLES BALEARS  
TEL: 971 77 13 02 • FAX: 971 77 01 60  
[www.firesicongressos.com](http://www.firesicongressos.com)







CONFEDERACIÓ D'ASSOCIACIONS  
EMPRESARIALS DE BALEARS

Membre de:



**Departamento de  
Medio Ambiente  
y Calidad**

Con la colaboración de:



**Govern de les Illes Balears**  
Conselleria de Medi Ambient

**Agència Balear de l'Aigua  
i la Qualitat Ambiental**



# Implicarte con el medio ambiente, te asesoramos

- Organizamos jornadas informativas y actos divulgativos
- Te mantenemos informado sobre las novedades legislativas
- Elaboramos guías prácticas sobre gestión ambiental dirigidas a las empresas
- Te asesoramos sobre subvenciones, legislación y trámites administrativos
- Te ofrecemos atención personalizada



## PARA MÁS INFORMACIÓN

Carrer Aragó 215, 2on - 07008 Palma · Tel. (+34) 971 70 60 10 - Fax (+34) 971 47 83 83  
mediambient@caeb.es - www.caeb.es

**NUEVO KANGOO**  
dCi desde **10.550€\***

**TRAFFIC dCi**  
desde **14.400€\***

**MASTER dCi**  
desde **15.800€\***

**EURIBOR +0% \*\***

www.renault.es / 902 333 500

## GAMA RENAULT DE VEHÍCULOS COMERCIALES

\* PVP recomendado en Península y Baleares, transporte e impuestos no incluidos para Nuevo Renault Kangoo Furgón Comfort 1.5 dCi 70 CV, Renault Trafic Furgón 2.700 Corto Normal 2.0 dCi 90 CV, Renault Master Furgón 2.800 Corto Normal 2.5 dCi 100 CV. Oferta promocional válida hasta 31/12/08 para autónomos y empresas no flotas en compras no superiores a 3 vehículos. Modelos visualizados: Kangoo Furgón Grand Comfort, Trafic Passenger Combi 6 2.500 Largo Normal con faros antiniebla opcionales, Master Furgón 3.500 Medio Sobreelevado. \*\* Consultar condiciones.

Gama Vehículos Comerciales: consumo mixto (l/100km) desde 5,1 hasta 8,9. Emisión CO<sub>2</sub> (g/km) desde 135 hasta 235.



## Red Renault de Mallorca



## Organizaciones Empresariales afiliadas a CAEB

- Agrupación Balear de Empresas de Publicidad Exterior.
- Agrupación Empresarial de Agencias de Viajes de Baleares (AVIBA).
- Asociación Autónoma de Educación y Gestión de Baleares.
- Asociación Balear de Centros de Formación (ABACEF).
- Asociación Balear de Centros de Tratamiento de VFU (ABACAT).
- Asociación Balear de Empresarios de Tiempo Compartido (ABETC).
- Asociación Balear de Empresas de Comunicación, Publicidad y Marketing.
- Asociación Balear de Empresas de Jardinería (ABEJA).
- Asociación Balear de Empresas de Seguridad (ABES).
- Asociación de Almacenistas de Curtidos e Industrias Auxiliares del Calzado de Baleares.
- Asociación de Centros de Buceo de Mallorca.
- Asociación de Comerciantes e Industriales del Paseo Marítimo (ACOIPAM).
- Asociación de Constructores de Baleares.
- Asociación de Distribuidores de Carburantes y Combustibles de la Comunidad Autónoma de las Islas Baleares.
- Asociación de Empresarios de Campos de Golf de Baleares.
- Asociación de Empresarios de Instalaciones Eléctricas y de Telecomunicaciones de Mallorca (ASINEM).
- Asociación de Empresarios de Marroquinería y Confección en Piel e Industrias Afines de Baleares.
- Asociación de Empresarios Suministradores de Agua Potable de Baleares.
- Asociación de Empresas de Manufactura, Piedra Natural y Granito (ASEMAR).
- Asociación de Empresas Náuticas de Baleares.
- Asociación de Empresas de Reparto Urbano de Baleares.
- Asociación de Empresarios de Salas de Fiesta, Discotecas y Similares de Baleares.
- Asociación de Estaciones de Servicio de Baleares.
- Asociación de Fabricantes de Aridos de las Islas Baleares (AFA de Baleares).
- Asociación de Fabricantes y Auxiliares del Calzado de Baleares (AFACA).
- Asociación de Fabricantes y Empresas Auxiliares de la Construcción de Baleares (AFACO).
- Asociación de Industriales Instaladores de Fontanería, Calefacción, Climatización, Gas, Protección Contra Incendios y Afines de la Comunidad Autónoma de las Islas Baleares (INFOCAL).
- Asociación de Industriales de Talleres Metalúrgicos, Mecánicos y Afines de Baleares (AITAME).
- Asociación de Industriales del Vidrio Plano de Mallorca (AIVIMA).
- Asociación de Industrias Lácteas de Baleares.
- Asociación de Instalaciones Náuticas y Deportivas de Baleares (ANADE).
- Asociación de Jóvenes Empresarios de Baleares.
- Asociación de Maestros Pintores de Baleares (AMPB).
- Asociación de Mujeres Empresarias de Baleares (ASEME).
- Asociación de Mutuas Patronales de Accidentes de Trabajo de Baleares.
- Asociación de Salas de Bingo Autorizadas de Baleares (ASBA).
- Asociación de Servicios de Prevención Ajenos (ASPA).
- Asociación de Urbanizadores y Promotores de Baleares.
- Asociación Empresarial de Artes Gráficas de Baleares.
- Asociación Empresarial de Climatización, Frio Industrial y Calefacción de Menorca (ACLIFRICME).
- Asociación Empresarial de Distribuidores de Automoción de Baleares (ASEDA).
- Asociación Empresarial de Farmacéuticos de Baleares.
- Asociación Empresarial de Gestión Inmobiliaria (AEGI).
- Asociación Empresarial de Hostelería y Restauración de Menorca.
- Asociación Empresarial de Promotores Inmobiliarios de Baleares (PROINBA).
- Asociación Empresarial de Recuperadores de Materias Primas de Baleares.
- Asociación Empresarial de Restauración de Mallorca.
- Asociación Española de Banca Privada.
- Asociación Española de Compañías Aéreas (AECA).
- Asociación Española de Grandes Yates (AEGY).
- Asociación Hotelera de Menorca (ASHOME).
- Asociación Patronal de Abogados de Baleares.
- Asociación Patronal de Industriales Metalúrgicos de Menorca (APIME).
- Asociación Patronal de Yeseros-Escayolistas de Baleares.
- Asociación Provincial de Empresas de Cines de Baleares.
- Asociación Provincial de Empresarios de Actividades Marítimas de Baleares (APEAM).
- Asociación Sindical de Industriales de Mallorca (ASIMA).
- Associació Agrària ASAJA-Balears.
- Associació Ambulàncies Illes Balears.
- Associació de Bodeguers de les Illes Balears.
- Associació de Forners i Pastissers de Balears.
- Associació de Productors Audiovisuals de les Illes Balears (APAIB).
- Associació Empresarial de Gas Llíquid del Petrolí de les Illes Balears.
- Associació Empresarial de Sa Contramurada de Ciutadella.
- Federació Mallorquina de la Fusta i el Moble.
- Federación Balear de Empresas del Metal (FEBAME).
- Federación Balear de Industrias de la Carne (FEBIC).
- Federación de Empresarios de Comercio de Baleares (AFEDECO).
- Federación Empresarial Balear de Deportes (FEBT).
- Federación Empresarial Hotelera de Ibiza y Formentera (FEHIF).
- Federación Empresarial Hotelera de Mallorca (FEHM).
- Gremio de Heladeros de Baleares.
- Gsbit Associació Balear d'Empreses de Software, Internet i Noves Tecnologies.
- Unión Balear de Entidades Sanitarias (UBES).
- Unión de Asociaciones y Centros de Asistencia a Minusválidos de Baleares (UNAC).

# editorial

## El ingrediente básico para volver a crecer: la formación

La sociedad española y, concretamente, la balear, están pasando un momento difícil, en medio de las turbulencias financieras internacionales, y de un cambio de ciclo económico. Recientemente tuvimos el lujo de recibir en la sede principal de CAEB a Rafael Pampillón, profesor de la IE Business School, para, precisamente, abordar este tema en el marco de la inauguración del IV Programa Avanzado de Dirección General. Pampillón analizó los diversos problemas que está padeciendo la economía mundial en su magistral ponencia. Si por una parte, vaticinó que aún quedaban “unos siete meses de turbulencias financieras y sustos y dos o tres años hasta volver a niveles de crecimiento razonables”, también expuso sus dudas sobre la economía española porque “ha basado su crecimiento en un modelo de baja productividad”. En este sentido, el profesor señaló el déficit en educación y formación

que padece la población activa de nuestro país como uno de los impedimentos para incrementar la productividad y volver a crecer. “La educación es la base de la productividad de un país”, sentenció. De igual manera, el presidente de CAEB, Josep Oliver, resaltó la importancia de la formación para mejorar los resultados empresariales y “construir una economía cada vez más sólida y globalizada”, y es en esta línea que creemos que deben trabajar conjuntamente las instituciones y empresas para superar los actuales momentos difíciles. En definitiva, lejos de vislumbrar sólo las amenazas que nos plantea un cambio de ciclo económico como el que estamos viviendo, debemos saber localizar las oportunidades y aprovechar las continuas invitaciones que nos brinda la situación económica a reflexionar, analizar y revisar los procedimientos que hemos desarrollado antaño. ■



# sumario

Páginas 4 - 5  
**Entrevista con Fernando Alzamora, presidente de “Sa Nostra”**

Páginas 6 - 7  
**Incubadora de empresas con base tecnológica**

Página 8  
**Buena nota en prevención en canteras**

Página 9  
**La CAEB apuesta por la formación para volver a crecer**

Página 11  
**Energías renovables**

Página 12  
**Certificado de Continuidad de Negocio en Baleares**

Página 13  
**Exportar o diversificar la exposición a crisis económica**



6 - 7



8



13



18

Página 14  
**Tapalma 2008**

Página 15  
**Felipe Navío analiza la situación del sector aeronáutico**

Página 16  
**Nadal presenta a los empresarios sus líneas de trabajo**

Página 17  
**ASAJA y el Govern firman el Pacto Agrario**

Página 18  
**ASIMA promueve la energía solar**

Página 19  
**Premio anual Joves Empresaris**

Páginas 20 - 21  
**Salud laboral**

Página 22  
**Empresa al día**

Página 23  
**ECOnoticias**

Coordinación: Cheska Díaz - Global Mirror: direccion@globalmirrorcomm.com Redactores y Colaboradores: V. Tur • G. Pons • J. Roca • E. Moreno • J.M. Alonso • B. Amengual. Diseño y Maquetación: G. Domenici. Fotografías: Archivo empresabALEAR • S. N. • Manithu • C.C. Publicidad: empresabALEAR • Publicidad: Redoble Disseny i Publicitat Tel. 971 76 02 18. Administración y Edición: BSEF, S.L. Imprime: Horanova S.A. Depósito legal: PM 682 - 92. ISSN: 1157 - 1749.

Presidente: JOSEP OLIVER

Vicepresidentes: SEBASTIÁN PASTOR • BARTOLOMÉ SERVERA • ANTONIO J. SINTES • JOAN BUFÍ  
Secretario General: GABRIEL ROSSELLÓ Gerente: ISABEL GUITART



# entrevista

Texto: **Francesc M. Rotger**

Fotos: **Carmen Botán**

No es frecuente que una misma persona desempeñe, en dos periodos distintos, la presidencia de una entidad financiera de primer orden, como la Caixa de Balears "Sa Nostra", con más de un siglo y cuarto de trayectoria. Sin embargo, esto es lo que ocurre en el caso de Fernando Alzamora Carbonell (Palma, 1944), quien ya la ostentó entre 1989 y 1991 y en 2006 volvió a asumirla, siendo reelegido en 2007 para un mandato de cuatro años. Perito mercantil y diplomado en Dirección de Empresas y en Dirección Financiera y Control, no tenía aún ni treinta años cuando se convirtió en director gerente de Alzamora S.A. Ha desarrollado buena parte de su actividad en el sector de las empresas de la alimentación: ha sido presidente del consejo de administración de Almendras Mallorca y desde 1997 se encuentra vinculado a la cadena Syp, actualmente Eroski. También es miembro del consejo de Vege Española. Fue asimismo presidente del Consejo de Usuarios del Transporte Marítimo, vicepresidente de la Cámara de Comercio y fundador de Afedeco y de la propia CAEB.

Cara  
a Cara



## FERNANDO ALZAMORA

PRESIDENTE DE "SA NOSTRA"

"La confianza es el 80% de la economía, si no hay confianza, no hay inversión, negocio ni trabajo"

*"En Baleares, como caja de toda la comunidad autónoma, tenemos vocación de independencia absoluta"*



**¿Cómo ve el actual momento económico de Baleares, a grandes rasgos?**

-Se ve, evidentemente, un momento difícil. Hay un cambio de signo muy importante, desde un crecimiento durante catorce años de alto nivel, tanto en España como en Baleares, muy mantenido, hasta ahora, que estamos bajando en crecimiento o estamos prácticamente sin crecimiento. Ese cambio es muy significativo. El presente es difícil, pero no distinto a otros momentos: otras veces se han producido momentos difíciles, y hemos sabido salir francamente bien, la prueba es dónde estamos. La situación durante una serie de meses será complicada.

**-Se han apuntado unas cuantas razones para la situación presente. ¿Cuáles son las que usted considera más significativas?**

-El factor que más afecta a Baleares es una crisis

de confianza, que ha surgido con las dificultades de grandes países, como Estados Unidos, que representa el 25% de la economía mundial: bancos antes solventes se han venido abajo. En ese momento se ha producido una falta de confianza, y la confianza es el 80% de la economía; si no hay confianza, no hay inversión, negocio ni trabajo.

**-¿Qué otros aspectos influyen?**

-Hay otro factor significativo. En España, en los últimos tres o cuatro años, el sector de la construcción ha hecho no sólo pisos para vivir, sino una gran cantidad con carácter especulativo: los créditos eran baratísimos y la gente se acercaba a pedirlos. Es lógico que se haya producido un encarecimiento del suelo. Mucha gente tendrá ahora problemas para la financiación de hipotecas que se crearon en un momento en que iban muy baratas.

**-¿Cómo están percibiendo ustedes ese nuevo panorama, en "Sa Nostra"?**

-Seguimos concediendo hipotecas y créditos a clientes. Ahora bien, llevamos la mitad de crecimiento que el año pasado. Pero, claro, estamos comparando la situación de ahora con la mejor de la Historia. Si yo me comparo con un hombre de metro setenta no soy bajo, pero al lado de Gasol soy un enano. Estamos comparándonos con un momento de desarrollo, de concesión de créditos, de generación de empleo, histórico. Ahora las aguas están volviendo a su cauce.

**-¿En qué nivel se encuentra la morosidad?**

-Sube. Pero vuelvo a decir lo mismo: el año pasado, a 31 de diciembre, lo cerramos con una morosidad de cerca del 0'7%, la más baja de la Historia, y una de las más bajas de la confederación de cajas de ahorros. Ahora ha subido, estamos en el 2'3%, más o menos, en la media del sector. En el pasado, hemos llegado a estar en el 8%. La morosidad crece, pero a unos niveles aceptables. No nos ocasiona problemas en el sector financiero, tanto cajas como bancos. El sector financiero español se encuentra mucho más capitalizado y preparado técnicamente que el resto de países, incluido Estados Unidos. Parece una exageración, pero es así. En cuenta de resultados, estamos igual que el año pasado, y el 2007 fue el mayor en beneficios. Pero, claro, estábamos hablando de 25 y de 30% de aumento, y eso se ha acabado.

**-¿Qué pueden hacer nuestros organismos públicos, para solucionar, o al menos mitigar, esta situación?**

-Todos tenemos que ayudar en lo que podamos. Las instituciones tienen mucho que decir, no sólo adoptando medidas, sino en la opinión que trasladan a los ciudadanos. Si creamos pánico, tendremos pánico en el mercado; si confianza, confianza. Afortunadamente, la sociedad cada vez se encuentra más estructurada, a través de organizaciones, sindicales o empresariales, que generan opinión y tienen responsabilidad.

**-¿Qué medidas cree que pueden adoptarse?**

-Nosotros mismos, aquí, en "Sa Nostra", estamos habilitando sistemas para aquellos clientes que tengan problemas a la hora de pagar sus créditos. Pre-



Fernando Alzamora: "Estamos comparando la situación de ahora con la mejor de la Historia, con un momento de desarrollo, de concesión de créditos, de generación de empleo, histórico".

*Pasa a la página 5*



## entrevista

FERNANDO ALZAMORA  
PRESIDENTE DE "SA NOSTRA"

*Viene de la página 4*

tendemos estudiar caso por caso. Le decimos al cliente que vaya a una de nuestras oficinas y hacemos todo lo posible para ayudar.

**-Algunas voces autorizadas señalan que Baleares se encuentra en mejores condiciones que otras comunidades españolas para aguantar la crisis. ¿Comparte usted esta opinión?**

-Seguro. Y le diré por qué. Uno de los sectores más afectados en España es el inmobiliario. Y el sector inmobiliario de Baleares se ha comportado de manera distinta, aquí había más restricciones, había unas moratorias, lo que no ha permitido hacer algunas barbaridades que se han estado haciendo en la costa peninsular. Eso ha sido un bien. Y luego, que nuestro sector servicios tiene mucho más peso que otros en la Península. Ese sector nuestro ha vivido un crecimiento del 2'8% y, dado que representa el 80% de nuestro Producto Interior Bruto, ello permite que nuestra situación sea mejor que en otros lados. En cambio, todo lo que es Sur y Levante se encuentra más afectado, por esa situación inmobiliaria.

**-Baleares viene arrastrando otro problema, que es la financiación de su autonomía. Y precisamente ha llegado el momento de ajustarse el cinturón cuando parecía que ese aspecto iba a mejorarse.**

-En ese tema hay personas que tienen la responsabilidad correspondiente... Lo que sí puedo señalar, a título de comentario, y como un ejemplo, es que, si pudiéramos extrapolar la Comunidad Autónoma Vasca con Baleares, dispondríamos de 300.000 millones de las antiguas pesetas más, cada año, para invertir, casi el 60% más de financiación cada año.

**-Acercando el objetivo a "Sa Nostra", ¿cuál podríamos decir que es el momento que está viviendo?**

-Lógicamente, vivimos un momento de preocupación general. Ahora bien, estamos en la situación que nos ha proporcionado años de trabajar con prudencia y de realizar una buena gestión. Tenemos un capital acumulado de casi mil millones de euros de recursos propios, y aparte de eso hay un crecimiento, unos beneficios al nivel de los mejores de nuestra Historia, y hemos realizado la expansión planeada en lo que llevamos de año, con nueve sucursales nuevas, prácticamente una por mes. Hemos creado 179 puestos de trabajo. Y estamos en una dinámica positiva, pero siendo conscientes de las dificultades.

**-Sin embargo, la situación económica parece poco propicia para los proyectos de expansión.**

-Ciertamente, hay que reformularlos un poco. Una de las situaciones nuevas consiste en que se da una falta de liquidez en los mercados, y eso



Fernando Alzamora en un momento de la entrevista.

nos hará replantearnos un poco la expansión en la Península.

**-¿Puede favorecer la crisis que se produzcan aún nuevas fusiones, en el sector financiero?**

-A nivel español yo creo que continuarán las fu-

siones, incluso entre cajas de ahorros. Cuando yo empecé, en los años setenta, había ochenta cajas. Cuando fui presidente la otra vez, había setenta. Y ahora hay cuarenta. Y no se ha cerrado ninguna, todo han sido fusiones. Las fusio-

nes en las cajas se producen de un modo un poco distinto que en los bancos, dentro de las comunidades autónomas. Creo que continuará pasando, las autonomías irán fusionando sus cajas. Aquí, en Baleares, como caja de toda la comunidad autónoma, tenemos vocación de independencia absoluta.

**-La aplicación de las nuevas tecnologías, todo aquello que se conoce como banca electrónica, ¿es, no ya el futuro, sino el presente? ¿Cuáles son las dimensiones de este apartado, en el caso de "Sa Nostra"?**

-Sí, es el presente. Tenemos ya 15.000 empresas que trabajan habitualmente con la banca electrónica. Y supone una facilidad tremenda para ahorrar trabajo a las oficinas, que así pueden concentrarse en el trato personal con el cliente. Una transferencia es algo completamente mecánico, que no añade valor a la relación entre cliente y banco. El año pasado, 80.000 clientes realizaron 60.000 operaciones por día con nosotros, sólo en banca electrónica. Y esto no es ni la sombra de lo que será.

**-Un aspecto esencial de la entidad que usted preside, en su relación con la sociedad, es su Obra Social.**

-Todas las empresas de este mundo trabajan por un beneficio, y ése es su objetivo esencial. El nuestro, fundacional y básico, es la Obra Social. Ha seguido un desarrollo paralelo a la entidad. Hoy por hoy, gracias a los beneficios de 2007, hemos podido destinar este año 13'3 millones de euros a la Obra Social. Hemos aprobado un plan estratégico, de 2008 a 2010, que supondrá un cambio significativo en su gestión. Queremos dar una participación mucho más importante a nuestros clientes, queremos conocer su opinión, tenerles informados.

**-¿Qué tal es la relación de "Sa Nostra" con la CAEB?**

-Muy buena. Estamos al lado de los empresarios. Tanto es así, que yo fui uno de los cuatro o cinco fundadores de la confederación. Ya sólo por este aspecto, siento un cariño muy especial por la CAEB. Cualquier cosa que venga desde la CAEB está vista con muy buenos ojos; queremos colaborar con ellos porque eso significa colaborar con la empresa.

**-¿Cómo le parece que son los empresarios de Baleares? ¿Poseen algún rasgo que les caracterice?**

-Sí, los empresarios de Baleares tienen una idiosincrasia propia. Poseen una serie de virtudes muy características. Algunas de esas virtudes son prudencia, creatividad y capacidad de trabajo: es gente que trabaja, no para lucirse, sino para conseguir provecho. Y la prueba son esas grandes empresas de Baleares en el mundo turístico y en otros terrenos. ■



# HACIA UNA NUEVA CONCIENCIA

La energía ha sido la responsable de nuestro nivel de progreso como especie y la energía debe llevarnos al siguiente paso. Endesa, como una de las compañías energéticas líderes en el mundo, tiene una gran responsabilidad en este reto: reinventar nuestra manera de estar y vivir en el planeta. Por eso, en nombre de todos los que formamos Endesa, asumimos este compromiso con los hijos de nuestros hijos. No va a ser fácil pero ¿acaso hay algo más apasionante que volver a imaginario todo?







# en portada

Incubadora de empresas  
tecnológicas en Menorca



Momento del evento celebrado en Menorca.

## La CAEB y el Parc Bit inauguran la Incubadora de empresas de base tecnológica en Menorca

*A través de esta iniciativa potenciarán el avance de las nuevas tecnologías y fomentarán el desarrollo de empresas emergentes*

**L**a CAEB y la empresa ParcBit, dependiente de la conselleria de Economía del Govern, inauguraron en septiembre la Incubadora de empresas de base tecnológica, con el objetivo de poner a disposición de los nuevos empresarios alojamiento tanto físico como virtual, servicios de secretaría y asesoramiento legal y económico, entre muchos otros.

A través de esta iniciativa, CAEB y ParcBit potenciarán el avance de las nuevas tecnologías y fomentarán el desarrollo de empresas emergentes desde las instalaciones inauguradas, sitas en las dependencias de la CAEB, en la Plaça Miranda de Maó.

### Nuevas tecnologías

Durante la inauguración el vicepresidente de la CAEB, Antonio J. Sintés, ha manifestado su alegría por poder hacer realidad en Menorca este proyecto, puesto que, para la CAEB, las nuevas tecnologías representan una puerta abierta para hacer frente a una de las mayores debilidades por todos conocidas de las islas Baleares, como es la insularidad frente a la com-

petencia de los territorios peninsular y europeo, factor que sufren especialmente las empresas de Menorca. En este sentido, desde la Confederación Empresarial se ha abogado por ayudar a los proyectos competitivos y potenciar las actividades emergentes, vinculadas con el sector de las nuevas tecnologías, impulsar la



transferencia de conocimiento a las empresas desde el mundo universitario y atraer el segmento de teletrabajadores o autónomos del sector TIC, aprovechando el factor clima y la relativa proximidad con los principales destinos europeos, hacia nuestra isla.

“Las nuevas tecnologías representan una puerta abierta para hacer frente a una de las mayores debilidades de las Baleares frente a los territorios peninsulares y europeos: la insularidad” apuntó Sintés, ante el conseller de Economía del Govern balear, Carles Manera, y del director general de Investigación, Desarrollo e Innovación del Govern balear, Pere Oliver, entre otras autoridades de la Isla. Sintés señaló además que el impulso de las nuevas tecnologías es necesario para mitigar la “progresiva pérdida de competitividad de la economía menorquina” y que la formación de los jóvenes en este sentido “ha de ser la base para impulsar el espíritu emprendedor entre las nuevas generaciones”.

Por su parte, la consellera de Innovación del

*Pasa a la página 7*



## en portada

Viene de la página 6

Consell de Menorca, Susana Gomila, destacó la colaboración entre la iniciativa pública y privada a la hora de poner en marcha este proyecto y señaló la importancia de impulsar nuevos proyectos empresariales, necesarios para la diversificación de la economía de Menorca. Tras el acto inaugural, la jornada continuó en las dependencias de CAEB con diversas ponencias en relación a la innovación empresarial en las que participaron la asesora de la Fundación para la Innovación Tecnológica COTEC, Josefa Montejo (una de las personalidades más destacadas a nivel nacional en innovación tecnológica), que ha incidido en la importancia de las empresas como motores de la innovación en el conjunto de la sociedad; el gerente de ASHOME, Juan Juanico, y el presidente del clúster empresarial Turis-tec, Mariano Sacristán, entre otros expertos. En su discurso de clausura, el conseller d'Economia, Hisenda i Innovació del Govern, Carles Manera destacó, siguiendo la exposición de la Fundación COTEC, el papel de la empresa en el ámbito de la innovación, afirmando que el empresario es el gran motor impulsor de la innovación, y que el papel del sector público es el de prestarle su apoyo facilitando conexiones y creando sinergias. "El Govern cree en las TIC, como motor diversificador de la economía. Son una pieza clave para conseguir que el sector terciario se convierta en cuaternario y quinario, gerinando a su vez conocimiento y riqueza", afirmó Manera. ■

## El primer año de la incubadora de empresas tecnológicas en Ibiza logra consolidar siete negocios

La Confederación de Asociaciones Empresariales de Balears (CAEB) presentó el informe correspondiente al proyecto sobre la incubadora de empresas con base tecnológica en Ibiza, que en su primer año ha ayudado a siete negocios a expandirse incluso en el mercado internacional. Además, la CAEB contará durante tres años más con el apoyo del Govern balear, que invertirá 35.000 euros anuales en esta iniciativa. Este proyecto, que se ha puesto a prueba este año con buenos resultados, «pretende promover e innovar la empresa ibicenca, la que tiene una idea novedosa, distinta», según explicó Martín Piñero, técnico responsable del seguimiento de la incubadora de empresas. Enric Moreno, director de la CAEB de Eivissa y Formentera, explicó que el acuerdo con el Govern «protegerá a las empresas de la crisis económica». La Confederación pretende convertir este proyecto en una plataforma para el apoyo a la creación y al desarrollo de pequeñas empresas y ofrecerles un asesoramiento, así como las herramientas de base tecnológica que ayuden al empresario a consolidarse en el sector que le corresponda. De las empresas acogidas por el convenio entre la CAEB, el Govern y el Parc Balear de Innovación Tecnològica (BIT), dos reciben un espacio físico, es decir, oficinas para llevar a cabo la gestión. Las cinco restantes se insertan en la incubadora virtual, que ofrece los mismos servicios excepto el espacio físico. Una de las empresas más consolidadas podría ser la ibicenca Nanotecnología Spain, la única del país dedicada a los recubrimientos nanotecnológicos, que cuenta ya con trayectoria internacional. ■



**Del 15 de octubre al 31 de diciembre de 2008.**

# Los 3 mejores caminos hacia una gran jubilación

**PLAN DE PENSIONES**

**PLAN DE PREVISIÓN ASEGURADO**

**PLAN INDIVIDUAL DE AHORRO SISTEMÁTICO**

### Elije tu camino hacia la jubilación y podrás escoger entre estas 2 opciones\*:

- El **1%<sup>\*\*</sup>** del capital traspasado y/o aportado.
- Uno de estos regalos.

1. ASPIRADOR ÁRIETE SIN BOLSA. De 5.000 € a 15.000 €
2. HOME CINEMA C/DVD DIVX SAMSUNG. Entre 15.000,01 € y 30.000 €
3. CONSOLA WII + STARTER KIT 14 EN 1. Entre 30.000,01 € y 50.000 €
4. TELEVISOR PHILIPS LCD 32" C/TDT. Más de 50.000 €

\* Siempre que durante los 6 meses anteriores no haya traspasado participaciones de cualquiera de tus Planes de Pensiones de Banco March, PPA o PIAS de March Vida a otras entidades.

\*\* El 1% del capital traspasado y/o aportado se abonará en la cuenta asociada al Plan de Pensiones, PPA o PIAS en dos plazos: 0,50% a los 6 meses de hacerse efectivo el traspaso y/o aportación y el 0,50% restante a los 9 meses.

En caso de agotarse existencias, los regalos podrán ser sustituidos por otros de igual o de mayor valor. Un regalo por cliente y contrato. Sujeto a las condiciones generales establecidas en el documento de adhesión de la campaña.

Sociedad Gestora: March Gestión de Pensiones S.G.F.P., S.A.U. Banco Depositario: Banca March, S.A. PPA y PIAS de March Vida. Banca March distribuye seguros como operador de banca-seguros vinculado. Inscripción DGS y FP: 0V-0040.

Infórmate en nuestras oficinas, en [www.bancamarch.es](http://www.bancamarch.es) o llamando al teléfono 901 111 000

**BANCA MARCH**

**MARCH VIDA SEGUROS**





La CAEB presentó el pasado 30 de septiembre la nueva Guía de “Protección Frente a los Agentes Físicos en las Explotaciones de Áridos de Baleares” con las pautas a seguir en materia de prevención en canteras y explotaciones a cielo abierto. En el acto participaron la Asociación Nacional de Fabricantes de Áridos (ANEFA) y la Agrupación de Fabricantes de Áridos de Baleares (AFA Baleares). La edición de la guía ha obtenido la financiación de la Fundación para la prevención de riesgos laborales, con el objetivo de ofrecer a los empresarios del sector una nueva herramienta para mejorar las condiciones de seguridad y salud laboral.

La guía se expuso en una jornada en la que intervinieron expertos en áridos del Instituto Nacional de Silicosis y de la Asociación Nacional de Fabricantes de Áridos (ANEFA). Javier Madera y Enrique Fernández, por parte del organismo nacional, centraron sus exposiciones en los riesgos específicos de estas instalaciones, como lo son el ruido, el polvo y las vibraciones. Por su parte, César Luaces, director general de ANEFA, analizó las medidas preventivas asociadas a estos riesgos. La jornada fue presentada por la gerente de CAEB, Isabel Guitart, y por Bartolomé Binimelis y José Antonio Ezquerra, presidente y gerente de la Asociación de Fabricantes de Áridos de Baleares (AFA).

Guitart destacó que “desde principios del 2001, CAEB, a través de su Gabinete de Prevención de Riesgos Laborales, viene desarrollando un trabajo intenso en fomentar una cultura preventiva en el mundo empresarial”. En cuanto a la presentación de la guía, la gerente añadió que los objetivos de esta publicación son “analizar la organización del trabajo asociados a esta actividad; identificar y analizar los factores de riesgo, y definir los parámetros y criterios de intervención para conseguir la disminución de los riesgos”. Por su parte, Binimelis y Ezquerra se refirieron a la especial sensibilidad y concienciación que tiene el sector de los Áridos en materia de prevención de riesgos laborales, la cual queda demostrada con la gran cantidad de acciones que se están llevando a cabo.

Javier Madera y Enrique Fernández, procedentes del Instituto Nacional de Silicosis, centraron sus exposiciones en los riesgos específicos de estas instalaciones, como son el ruido, el polvo y las vibraciones. Por su parte, César Luaces, director general de ANEFA, analizó las medidas preventivas asociadas a estos riesgos. ■

## CAEB presenta la nueva guía de buenas prácticas en prevención para las explotaciones de áridos

>>> Los representantes del sector, ANEFA y AFA, destacan la alta sensibilidad y concienciación de las empresas



Isabel Guitart, Bartolomé Binimelis y José Antonio Ezquerra.



Enrique Fernández y César Luaces.



### La guía afirma que en Baleares se aplican 55 medidas preventivas diferentes

Durante la presentación de la “Guía de Protección frente a los agentes físicos en las explotaciones de áridos de las Islas Baleares”, la coordinadora técnica, Rosa Carretón, de ANEFA, explicó que “esta guía de 54 páginas ha sido editada por CAEB, financiada por la Fundación para la Prevención de Riesgos Laborales, y realizada por ANEFA y AFA”. A continuación, Carretón expuso cuál es la situación del sector, que a finales de 2007 contaba en las Islas Baleares con un total de 50 empresas y 75 explotaciones de áridos censadas, de las cuales 45 están activas. En el mismo año la producción de áridos ascendió a los 9,4 millones de toneladas, mientras que el consumo por habitante y año es de 9,6 toneladas, un 12%



Todas las explotaciones emplean medidas preventivas para el control del polvo, el ruido y las vibraciones.

inferior a la media nacional. Aún así, la actividad minera tiene un volumen de negocio de 100 millones de euros y da empleo directo a 375 trabajadores, y a 1.900 si incluimos los puestos de trabajo indirectos, como los que genera en

el sector de transporte. Carretón también expuso los principales análisis y conclusiones extraídos de los resultados de la campaña realizada para conocer la situación de prevención en el sector, y aseguró que “todas las explotaciones emplean medidas preventivas para el control del polvo, el ruido y las vibraciones”. En concreto, en Baleares se están aplicando 55 medidas preventivas diferentes, de las cuales 33 son frente al polvo; nueve frente al ruido; cinco frente a las vibraciones, y las ocho restante frente a los tres riesgos. Igualmente, de las 55 medidas, 29 son empleadas en más del 80% de las explotaciones y 10 medidas preventivas son aplicadas en todas.

Finalmente, Carretón explicó que el texto abarca desde la perspectiva de riesgos laborales hasta la presentación de los principales conceptos relacionados con el polvo, el ruido y las vibraciones, así como las medidas de control que, para esos agentes físicos pueden adoptarse en canteras y explotaciones de áridos. Entre estas últimas cita también los equipos de protección individual y la constante información y formación de los trabajadores. ■



## caeb activa



Rafael Pampillón, Isabel Guitart, Fernando Alzamora, Elena Escagedo, Josep Oliver, y Joan Gual.

# La CAEB apuesta por la formación a directivos para que la economía recupere los niveles de crecimiento

*La Confederación, Sa Nostra, Cámara y el IE Business School inauguran el IV Programa de Dirección General*

La Confederació d'Associacions Empresarials de Balears (CAEB) inauguró a principios de octubre en su sede de Palma, el IV Programa Avanzado de Dirección General. En la inauguración, el presidente de la CAEB, Josep Oliver, acompañado del presidente de la Cámara de Comercio de Mallorca, Joan Gual; del presidente de Sa Nostra, Fernando Alzamora, y de la subdirectora general del IE Business School, Elena Escagedo, ha apostado por la formación para mejorar los resultados empresariales y ha reconocido sentirse muy orgulloso "por los excelentes resultados que ha cosechado este programa, apostando por una formación exigente para

construir una economía cada vez más sólida y globalizada". La formación de la alta dirección del Instituto de Empresa Business School, que cumple este año 11 años en Baleares, "no deja de reinventarse y buscar nuevas formas de cubrir las necesidades de los clientes para lograr así una ventaja competitiva". El IE Business School forma a líderes que promueven la innovación y el cambio en las organizaciones, directivos emprendedores que generan empleo, riqueza y bienestar social, y es actualmente una de las entidades de formación de directivos más prestigiosas del mundo. La iniciativa de la Confederació de Associacions Empresarials de Balears (CAEB), en su

añan por ofrecer un servicio de calidad a sus miembros, con el apoyo de la Cámara de Comercio de Mallorca y de Sa Nostra, ha posibilitado que los empresarios y directivos del archipiélago puedan acceder a una formación basada en la excelencia que les capacite para la gestión eficiente de sus empresas en un entorno cambiante y cada vez más competitivo y global. Durante estos años, el entramado empresarial balear ha demostrado que tiene una gran sensibilidad a la formación. Para la Confederació Empresarial, "ya son casi 800 empresas de nuestra comunidad y alrededor de 1.600 alumnos los que después de casi 11 años de experiencias han hecho posible el éxito de estas convocatorias de formación de alto nivel, apostando por el rigor y la calidad". Ello ha sido posible gracias al perfil del IE Business School, fundado en 1973, y que durante 35 años ha formado a alumnos que actualmente ocupan puestos de responsabilidad en empresas españolas y extranjeras.

La particularidad del IV Programa Avanzado de Dirección General es que emplea unos métodos didácticos innovadores, con especial hincapié en el análisis de casos prácticos y grupos de trabajo, además de las sesiones lectivas donde el profesor desarrolla sus conceptos. El perfil del alumnado es muy variado, pero requiere un mínimo de cinco años de experiencia. El programa se desarrollará entre el 24 de octubre y el 28 de marzo, en once sesiones que tendrán lugar cada dos fines de semana, viernes y sábado.

En ellas se abordarán el análisis estratégico en la empresa; cuestiones de marketing; recursos humanos; comunicación externa; gestión financiera y contabilidad; I+D+i; las nuevas tecnologías, la internacionalización, y el liderazgo. Este perfil del programa despertó un gran interés entre los directivos de empresas balears, en especial aquellos que son aún jóvenes y desean adquirir nuevos conocimientos. ■



Inaugurado el IV Programa de Dirección General.

## Rafael Pampillón: "Europa volverá a crecer a niveles razonables en 2011"

Rafael Pampillón, profesor de Análisis de Países y Director de Análisis Económico en el IE Business School, fue el encargado este año de pronunciar la conferencia inaugural del Programa de Dirección General, que este año comienza su cuarta edición. Pampillón intervino con una ponencia centrada en una de las cuestiones más actuales, "¿Cuándo y cómo saldremos de la crisis económica?". Durante su intervención, y en unas conversaciones previas con los medios de comunicación, Pampillón recordó que "la variable más correlativa con la morosidad es el paro" queriendo así advertir que la reducción del desempleo es fundamental para superar las adversidades actuales del sistema financiero. El experto justificó su análisis recordando que "en 1994 se registró la mayor tasa de morosidad de la historia reciente, alcanzando el 9%, mientras que el 24,25% de la población activa llegó a estar desempleada. La ventaja en aquel momento fue que el Banco de España tenía autonomía financiera y pudo va-



riar los tipos de interés y depreciar la peseta". En este sentido, ha señalado que el dato de desempleo conocido a principios de octubre es "muy negativo" y que "hasta que España no tome medidas serias para crear otro modelo económico no volveremos a crecer en unos niveles razonables". Según el profesor, España "no tiene activos tóxicos, pero tiene tres problemas graves, uno de financiación externa; otro ante las dificultades de los trabajadores que se han ido y se irán al paro, y por último las hipotecas y créditos concedidos a promotores". En cualquier caso, Pampillón considera que "Europa necesita un plan de rescate similar al de Estados Unidos" y que "teniendo en cuenta que las crisis en Estados Unidos duran una media de 20 meses y llevamos ya 13 meses, nos queda aún unos siete meses de turbulencias financieras y sustos y dos o tres años hasta que volvamos a crecer a niveles razonables, probablemente hasta 2011". ■

## Elena Escagedo: "Gracias a nuestra formación se innovan en los negocios"

La subdirectora general del IE Business School, Elena Escagedo, apostó en la inauguración del IV Programa de Dirección General por la formación para mejorar los resultados empresariales y ha reconocido sentirse muy orgullosa "por los excelentes resultados que ha cosechado este programa". Escagedo destacó que "más del 75% de los alumnos han reconocido que gracias a la formación recibida han mejorado procesos internos en sus empresas y han innovado en sus negocios". De esta manera, Escagedo se refería a una encuesta que ha elaborado el IE Business School entre cerca de 800 ex alumnos de Baleares y poder obtener las conclusiones sobre "el impacto de esta formación en el empresariado balear". Según Escagedo, de las 760 encuestas enviadas



a los alumnos del Programa de Dirección General, 160 fueron contestadas. "De estas, en el 94% valoraban de forma muy positiva los conocimientos adquiridos; el 72% reconocía que éstos les había permitido innovar en el negocio, y el 80% afirma que le ha ayudado a mejorar procesos internos". Por otra parte, en cuanto al perfil del alumnado y el proceso de admisión, Escagedo explicó que "lo que tratamos es conformar un grupo lo más diverso posible, en el que participen profesionales y directivos de sectores muy diferentes, pues esto es enriquecedor para la dinámica de grupo con la que trabajamos". En este sentido, aseguró que "no me interesa los nombres y los apellidos de los participantes, sino que su perfil, igual un profesional de la piscicultura tiene su cabida". ■





# La CAEB premia a Pastor S.A, Portvi S.A, y Tirme con los premios de Medio Ambiente 2008

>>> Otras 13 empresas han obtenido diploma de reconocimiento

El pasado 22 de octubre CAEB concedió los ya tradicionales premios de Medio Ambiente, en esta ocasión a Pastor S.A, Portvi S.A, y a Tirme.

Estos premios se convocan desde CAEB "convencidos de que la gestión ambiental de las empresas es la mejor inversión, y de que forma parte de la solución a los retos locales y globales a los que nos enfrentamos". La convocatoria de estos premios se enmarca en el convenio de colaboración firmado con la Conselleria de Medi Ambient, a través de la Agencia Balear del Agua y de la Calidad Ambiental, y este año se consolida al ser el tercero consecutivo en el que se organizan las Distinciones a las Buenas Prácticas Ambientales. En definitiva, CAEB quiere reconocer con estas distinciones el esfuerzo y la labor en favor de la conservación del entorno que llevan a cabo las empresas de las islas



Las empresas baleares han avanzado en el cuidado y respeto al medio ambiente.

En la valoración de las candidaturas, se han tenido en cuenta diferentes aspectos, como el carácter preventivo de las acciones, y la eficacia, económica y en términos de resultados

ambientales, de las medidas adoptadas. Además, también se ha valorado si las empresas han promovido la cultura ambiental tanto dentro de su organización, como en su ámbito de

acción, y si han apostado por la innovación tecnológica, en la gestión o en la ejecución. Además, se ha tenido en cuenta la integración de los criterios ambientales en la gestión de la empresa; la implicación y participación de los trabajadores, y la trayectoria del comportamiento ambiental de la organización.

En la ceremonia de entrega de premios, se efectuó un reconocimiento público a los participantes que han demostrado ser un ejemplo en la aplicación de Buenas Prácticas Ambientales, llevando a cabo una labor de protección, prevención y conservación del medio ambiente y una difusión de la cultura e implicación en la gestión ambiental en su sector y actividad empresarial. El acto contó con la participación del conseller de Medi Ambiente, Miquel Àngel Grimalt, y el director general y máximo responsable de la Agencia Balear del Agua y de la Calidad Ambiental, Jo-

sep Lliteres.

Además de premiar la labor de Pastor, S.A., Portvi. S.A y Tirme, se distinguió con un diploma a la Asociación de Fabricación de Áridos de Baleares (AFA); a Blau Hotels & Resorts; a Construcciones Pedro Francisco Ferratur; a la estación de Servicio Playa de Palma; a Eventos Ingenia, y a Futura Internacional Airways. Además, también recibieron diferentes diplomas el Hotel Sol Falcó, el Hotel Sol Gavilanes, el Hotel Sol Menorca, el Hotel Sol Milanos Pingüinos, Melchor Mascaró S.A., y Robinson Club Cala Serena y Tecnowash. ■

**Empresas distinguidas en 2008 con los Premios de Medio Ambiente de la CAEB**  
Pastor, S.A, Portvi S.A, y Tirme.

**Diplomas de Reconocimiento**  
Asociación de Fabricación de Áridos de Baleares (AFA), Blau Hotels & Resorts, Construcciones Pedro Francisco FERRATUR, Estación de Servicio Playa de Palma, Eventos Ingenia, Futura Internacional Airways, Hotel Sol Falcó, Hotel Sol Gavilanes, Hotel Sol Menorca, Hotel Sol Milanos Pingüinos, Melchor Mascaró S.A., Robinson Club Cala Serena, Tecnowash.

## Pilar Ramírez: "En Baleares hay una escasa conciencia de los requisitos ambientales relacionados con vertidos"

**Pilar Ramírez impartió una jornada de control de vertidos en la empresa y buenas prácticas ambientales**

Licenciada en geografía por la UIB, Pilar Ramírez destaca la importancia de una política preventiva en empresas y administraciones, especialmente buenas prácticas ambientales, lo cual producirá beneficios ambientales, económicos y de motivación del personal de cualquier organización.

**¿Cuál es la situación de Baleares en control de vertidos en la empresa?**

Actualmente el control de vertidos a nivel de la legislación vigente se debe realizar según el donde y el qué, es decir, el medio en el que se vierta y la sustancia contenida. En función de estos parámetros la legislación vigente marca límites y obligaciones. En las Islas Baleares, las organizaciones tienen, en términos generales, una escasa conciencia de los requisitos ambientales que le aplican y entre ellos, los relacionados con vertidos. Por otra parte, la administración competente ha de aportar autorizaciones y ha de realizar controles. La situación de las Islas Baleares es mejorable.

**¿Conseguiremos más resultados aplicando el principio "quien contamina paga"?**

Se conseguirán más resultados si se aplica este principio ligado a la legislación ambiental, debido a que el empresario relaciona un impacto negativo que pueda generar, con un coste en su organización. Ahora bien, la no realización de ese impacto, entre otras medidas, pasa por la sensibilización am-

biental de su personal y de él mismo, por tanto, la medida última y la que tenemos que perseguir, es la educación y concienciación ambiental.

**¿Por qué cuesta tanto aplicar las buenas prácticas ambientales en la empresa?**

Afortunadamente cada vez cuesta menos y son más las empresas que creen en los beneficios de la "preocupación ambiental". La sociedad ha ido evolucionando respecto a la sensibilización ambiental. Hoy en día, en diferentes ámbitos encontramos acciones encaminadas, a la prevención de la contaminación (concienciación, formación, legislación,...) y a la sanción de los impactos negativos generados (legislación,...).

**¿Se realizan regularmente evaluaciones de riesgos medioambientales?**

Las evaluaciones de riesgos ambientales son herramientas de identificación y evaluación de los impactos generados por la organización en el medio. Estas evaluaciones están integradas en la metodología en la cual se basan los sistemas de gestión ambiental (UNE EN 14001:2004 y Reglamento EMAS). Por tanto, si una organización tiene implantado un sistema de gestión ambiental realiza autocontroles de forma periódica. Aquellas que no cuentan con un sistema de gestión son escasas las evaluaciones de riesgos ambientales que realizan debido al desconocimiento general de los requisitos ambientales aplicables y/o de la valoración del riesgo que supone la actividad.

**¿Cómo motivar a personas y organización para aplicar buenas prácticas?**

La motivación pasa por la concienciación ambiental, por tanto, la principal medida que consideramos es la información de aquellas prácticas incorrectas que se pudieran generar y, posteriormente informar/formar de las buenas prácticas ambientales ligadas a la actividad. Con ello, conseguimos que la organización tome una conciencia de la relación directa entre la actividad y el medio, obteniendo beneficios ambientales, económicos y de motivación del personal.

**¿Qué sectores son más proclives y cuáles más reacios a implementar las buenas prácticas ambientales?**

No existen sectores más o menos reacios sino que depende de la concienciación o preocupación ambiental de la organización, independientemente del sector. Existen casos de empresas más potencialmente contaminantes que otras, en las cuales el nivel de concienciación y de inserción de buenas prácticas ambientales es superior a otras.

**¿Podemos hablar de beneficios económicos al aplicar estas prácticas?**

La aplicación de buenas prácticas ambientales en una organización siempre conlleva un ahorro de costes, debido a que se trata de una reducción en origen del aspecto ambiental considerado. A pesar de ello, en general, las empre-



Pilar Ramírez.

sas piensan que las buenas prácticas ambientales conllevan un coste. En la valoración general del proceso de implantación de buenas prácticas ambientales en una organización deben contemplarse los siguientes parámetros: coste de la creación del hábito, ahorro de la gestión después de la reducción en origen, evitar sanciones ambientales, optimización de materia y procesos... Es decir un ahorro de costes a medio plazo. ■



## caeb activa

La CAEB ha destacado recientemente a los empresarios la oportunidad que presenta actualmente la inversión en energías renovables, ya que “el sector ha ganado atractivo ante el incremento del precio del petróleo”. Así lo observó el director del Departamento de Economía de la Confederación, Vicenç Tur, ante los ponentes y participantes de la Jornada de Energías Renovables - Instalaciones Fotovoltaicas, que se desarrolló en la sede de CAEB el pasado 30 de septiembre con la colaboración de la Conselleria de Medi Ambient y de la Agència Balear de l'Aigua i la Qualitat Ambiental. Por otra parte, Tur, que confirmó la apuesta de CAEB por las energías renovables, recordó que “España se ha convertido en uno de los primeros países del mundo en el desarrollo de la energía solar fotovoltaica” y que “el sector se ha incrementado un 450% en 2007, superando con creces y en sólo tres años las previsiones para el 2020”. Desde el departamento de Medio Ambiente y Calidad de la CAEB se indicó que “los objetivos de esta jornada son dar a conocer las estrategias energéticas a nivel autonómico y nacional, así como los planes, ayudas y subvenciones previstos en materia de energía en Baleares”. Igualmente, el responsable de Economía en CAEB señaló que “también servirá para exponer de forma clara y concisa en qué consiste la inversión en energía solar y fotovoltaica, y, en plantear un diálogo sobre la viabilidad de la implantación de instalaciones fotovoltaicas de conexión a red en las empresas de Baleares”.

Durante la apertura de la jornada también intervinieron el Director General de Qualitat Ambiental i Litoral, Josep Lliteres, y la Directora General de Energía, Magdalena Tugores. Lliteres destacó que “esta es una jornada muy importante en la asunción de los criterios de sostenibilidad como garantía de futuro por parte de los empresarios, una sostenibilidad que permitirá crear riqueza pero respetando al

# La CAEB destaca el mayor atractivo de la inversión en energías renovables ante la escalada del precio del petróleo

>>> El director general de Qualitat Ambiental i Litoral, Josep Lliteres, animó a los empresarios a adoptar criterios de sostenibilidad



La Confederación organizó una jornada específica del sector con la participación de ponentes de Baleares y otros puntos de España y de Europa. En la foto, Lliteres, Vicenç y Tugores.

medio ambiente”. En este sentido citó a Josep Oliver, presidente de CAEB, afirmando que “tenemos que creernos más que invertir en medio ambiente es rentable”. Finalmente, en la jornada intervinieron técnicos de Baleares y procedentes del resto de España y de Europa, como Andrés Seco, técnico de la

comisión de energía de la CEOE. Los ponentes abordaron la legislación actual, las subvenciones existentes, el panorama energético en un futuro próximo y la rentabilidad de estas instalaciones, así como algunos casos prácticos expuestos por Grupo Bodegas Túnel y Ferraceres Ordinas. ■

### APUNTES

Magdalena Tugores cuestiona el Decreto de Energías Renovables y Cogeneración, aprobado a finales de septiembre. A las palabras de Josep Lliteres, la Directora General de Energía, Magdalena Tugores añadió un recordatorio de la importancia que tienen las energías renovables y limpias para el Govern y confirmó que el gas natural llegará canalizado a Baleares en el verano de 2009. Además, aprovechó su intervención para cuestionar ciertos aspectos del Decreto de Energías Renovables y Cogeneración, aprobado a finales de septiembre por el Consejo de Ministros, y aunque ha asegurado que “el Govern comparte sus objetivos”, también ha criticado que se hayan establecido unos cupos de producción de energía fotovoltaica de 400 MW para 2009, lo que puede tener consecuencias no deseables para el desarrollo de esta energía”. Igualmente, Tugores consideró que “el decreto no ha beneficiado a Baleares”. ■

### > EN BREVE <

## La CAEB agradece a Nájera “su importante labor” y valora la experiencia de Barceló



Barceló tomó posesión ante los agentes sociales de Baleares.

La firma del Contrato de Programa de Empleo con la conselleria de Trabajo sirvió para despedir a Margarita Nájera Aranzábal como consellera de Trabajo y Formación. El presidente de CAEB, Josep Oliver, aprovechó la ocasión para dedicarle un agradecimiento “por la importante labor hecha durante el último año” y le trasladó la enhorabuena por haber sido la persona designada para llevar a cabo la reconversión de la Playa de Palma. Por otra parte, CAEB, al igual que las principales organizaciones empresariales y sindicales de Baleares, acudieron a la toma de posesión de la nueva consellera de Trabajo, Joana Barceló.

Desde la Confederación se ha valorado especialmente que Barceló sea una persona conocida, tanto en Menorca como en el conjunto de Baleares, y que cuente con una dilatada experiencia en gestión. Igualmente se le ha deseado suerte en su nueva tarea ante los importantes retos que tiene que acometer en la actual situación económica. ■





# caeb activa

El pasado 2 de octubre CAEB y la Asociación de Hoteleros de la Playa de Palma colaboraron en la presentación de la norma BS 25999 Continuidad de Negocio en Palma. El acto fue organizado por BSI Management Systems Site 5 Consultoría de Gestión y contó con el patrocinio de Telvent. La presentación fue intrucida por Isabe Guitart, quien destacó la importancia de que las empresas adopten medidas en pro de la continuidad del negocio, mientras que Márcio Viegas, director General de BSI, realizó una introducción a la norma BS 25999. Posteriormente, Agustín Lerma, Product Manager de BSI, analizó detenidamente qué supone esta certificación y los pasos a realizar para conseguirla, mientras que Javier de la Cuerda, Director Comercial y Marketing Telvent Pablo de Vera, Director de Continuidad de Negocio de BBVA, abordaron la necesidad de diseñar estrategias que garanticen la continuidad de negocio.

Según BSI, la continuidad de la actividad en caso de una interrupción, ya sea debido a un siniestro o catástrofe importante o bien debido a un incidente menor, es un requisito fundamental para cualquier organización y por ello BS 25999, la primera norma británica del mundo para la gestión de continuidad de la actividad comercial (BCM), se ha concebido para ayudar a minimizar el riesgo de interrupciones de estas características. La norma ayuda a establecer las bases de un sistema BCM y se ha concebido para mantener en marcha las actividades durante las circunstancias más inesperadas y desafiantes: protege a los empleados, su reputación y proporciona la capacidad de continuar con la actividad y el comercio.

BS 25999 ha sido desarrollada por un amplio grupo de expertos de primera categoría que constituyen una muestra representativa de sectores de la industria y del Estado para establecer el proceso, los principios y la terminología de la gestión de continuidad de la actividad comercial. Proporciona una base para compren-



Una norma especialmente apropiada para organizaciones que operan en entornos de alto riesgo, como las finanzas, telecomunicaciones, transporte y el sector público.

## La CAEB colabora en el lanzamiento de la norma BS 25999 de Continuidad de Negocio

**>>> Se ha concebido para ayudar a minimizar el riesgo de interrupciones del negocio por causas mayores, como un siniestro o una catástrofe**

der, desarrollar e implantar la continuidad de la actividad comercial en una organización y otorga confianza en los negocios de empresa a empresa y de empresa a cliente. Así mismo, contiene un conjunto exhaustivo de controles basados en las mejores prácticas de BCM y abarca todo el ciclo de vida de la gestión de continuidad de la actividad comercial.

Finalmente, la jornada concluyó con una sesión sobre "Guías para los servicios de recupe-

ración de desastres: ISO/IEC 24762" impartida por César Peñacoba, Gerente Área Gobierno de la Seguridad. Hewlett-Packard España HP y por otra centrada en "Aplicaciones de la Norma Continuidad de Negocios en la Comunidad Balear" ofrecida por Juan Ochogavía, Gerente Site5 Consultoría de Gestión, no sin antes abrir un turno de preguntas en el que el público demostró el alto interés que mostraban en la norma.

**¿Para quién es significativo?**

BS 25999 es una norma adecuada para toda organización, grande o pequeña, de cualquier sector. Es especialmente apropiada para organizaciones que operan en entornos de alto riesgo, como las finanzas, telecomunicaciones, transporte y el sector público, donde la capacidad de continuar la actividad comercial es primordial para la organización en sí, así como para sus clientes y partes interesadas. ■

## Las empresas afiliadas a la CAEB pueden acceder a sesiones de Coach

**El grupo Consulting & Coach ha lanzado en Baleares esta tarifa plana, al alcance de la pequeña y mediana empresa, para motivar a los directivos en sus objetivos**

Las empresas afiliadas a CAEB pueden acceder ya a sesiones de Coach por 100 euros al mes, con un límite de ochenta minutos, que se pueden distribuir en cuatro reuniones. Ello es posible gracias a una oferta diseñada por Consulting & Coach, una consultora que ha lanzado en Palma este servicio. Según Silvano Marius de Uffici, consultor especializado en esta disciplina vinculada a la neurociencia, "está fuera de cualquier duda que las empresas, pequeñas o grandes que sean, necesitan hoy en día las intervenciones de un Coach. Los motivos son más que conocidos y están en todas las revistas, los periódicos y las informaciones dirigidas a las empresas. Menos conocidos son los motivos por los cuales esas intervenciones no están aún introducidas en todas las empresas en España, a pesar de que en Estados Unidos el Coaching no sólo es algo imprescindible a todos los niveles individuales y empresariales sino que su familiaridad hace



Antoinette Porcel Tobler (Master en PNL y Gestalt Terapéutico) y Silvano Marius de Uffici (Coach profesional, Certificación ASESCO).

que se actúe en el 70% de los casos por teléfono o Internet". Sin embargo, según De Uffici, "hay que admitir que uno de esos motivos puede ser atribuido al entusiasmo con el cual se está difundiendo la disciplina: este entusiasmo hace que no resulte con la debida claridad la diferencia sustancial que pasa entre la teoría y su aplicación; el aprendizaje de esta disciplina, sobre todo por los aspectos que atienen a la Programación Neurolingüística (PNL), es algo muy interesante que enriquece a la persona y la hace más fuerte y segura; esto está bien a nivel personal, pero dentro de una empresa las personas cubren funciones de trabajo y tienen tareas a lo largo todo el tiempo, por lo cual tendría que estar muy lógicamente claro que las mismas

no pueden ser al mismo tiempo médico y paciente y, sobre todo, que no tiene el tiempo efectivo para serlo".

Por este motivo, el consultor indica que "el Coach, que con el mismo mecanismo de un equipo de fútbol aplica las técnicas del Coaching y de la PNL (sin profundizar en la teoría) y entrena a los empleados y a los directivos para ir más allá de la propia formación y de la propia creatividad, para conseguir lo que necesitan: aumentar la productividad, reducir el estrés, relacionarse con los demás empleados y también con la familia y los hijos, actualizar los productos, cuidar la comunicación interna y exterior, enfrentarse a la competencia etc. etc".

La novedad ha sido que, según De Uffici, "todo esto ha estado, hasta ahora, reservado a las grandes empresas que son las que tienen los medios para contactar un propio Coach o, a veces, más de uno" pero ahora "también la pequeña y mediana empresa tiene la oportunidad de acceder al mismo servicio de las grandes o, en caso de duda, tiene la oportunidad de hacer una prueba, sin grandes riesgos, ya que hemos diseñado una tarifa plana reservada a las empresas afiliadas a la CAEB a partir de 100 \_ al mes para 80 minutos, con la que los directivos o empleados de una empresa tienen la posibilidad de pedir la intervención de un Coach cuando quiera y como quiera, siendo lo más lógico repartirlos en cuatro sesiones de 20 minutos o dos de 40. Por supuesto la primera sesión es gratuita". En cualquier caso, el Coach y sus objetivos vienen más explicados en [www.coachingconsulting.eu](http://www.coachingconsulting.eu) ■



## caeb activa

“Exportar no es vender fuera cuatro cajas”. Esta fue una de las conclusiones de las ponencias que Luis Miguel Herrero, técnico de la Delegación del Instituto de Comercio Exterior (ICEX) en Baleares, y Bàrbara Mesquida, socia y directora de la Bodega de Vinos Jaume Mesquida (D.O Pla i Llevant, Porreres) impartieron el pasado 30 de septiembre en el ciclo “Els Dimecres Empren a la CAEB”. Desde perspectivas diferentes, pero con un mensaje común, ambos analizaron el proceso de internacionalización de las empresas, recomendando no sólo una implicación del equipo directivo en esta tarea, sino que también recurrir a un asesoramiento tanto institucional como de consultorías. Ambos fueron presentados por Catalina Vallespir, directora del Departamento de Orientación Empresarial de CAEB, en el cual se integra el servicio de creación y consolidación de empresas, que organiza el ciclo “Els Dimecres Empren a la CAEB”. Vallespir recordó que “a través de este ciclo de charlas pretendemos dar a conocer diferentes temas de interés empresarial de la mano de expertos para que puedan ser una fuente de ideas para futuros emprendedores y para los actuales empresarios”. Herrero inició su ponencia recordando que en la actual situación económica muchas empresas se alegran de haber dado el paso de la internacionalización, pues pudieron diversificar la procedencia de sus

## El ICEX y la CAEB animan a los directivos a diversificar mercados para paliar la crisis

>>> La directora de las bodegas Mesquida, Bàrbara Mesquida, y Luis Miguel Herrero, fueron invitados por el Departamento de Creación y Consolidación de Empresas de CAEB para abordar la Internacionalización

ingresos y están menos expuestos a los efectos que han causado las turbulencias financieras y la crisis inmobiliaria en el mercado local y nacional. El técnico situó la internacionalización dentro de las alternativas más innovadoras del desarrollo empresarial, pues se exploran nuevos clientes y nuevos mercados, aunque se ofrezcan los mismos productos y servicios. “Otras empresas sin embargo deciden sólo innovar en cuanto a los productos y servicios, ofreciendo una mayor gama, como ha hecho El Corte Inglés, que prácticamente no se ha internacionalizado”. Una vez decidido dar el paso, Herrero advierte que el empresario se encontrará con algunas facilidades, como que cada vez los gustos entre diferentes mercados son más similares, al igual que el acceso a las tecnologías es mayor, pero también se encontrará con que la in-



Herrero, Mesquida y Vallespir.

ternacionalización es bastante costosa, no ofrece resultados a corto plazo y requiere de un proceso de adaptación y de formación. En este sentido, Herrero

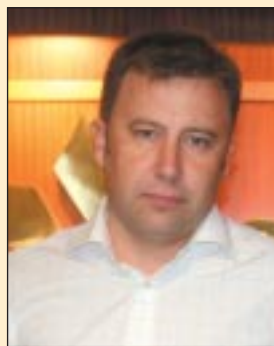
no recomienda salir al exterior “si no tenemos claro que los directivos se implicarán en ello, si no entra en nuestra estrategia y si no tenemos los recursos suficientes”. Posteriormente, si se han resuelto estas cuestiones, el técnico del ICEX cree que hay que marcarse unos objetivos generales en cuanto a los mercados donde queremos trabajar, los productos y servicios que se quieren ofrecer y las cifras de venta a conseguir, además de definir si la internacionalización se llevará a cabo con socios locales y la estrategia de marketing. En concreto, Herrero aconseja “elegir los países entre un listado de entre 25 y 30 que son susceptibles a la llegada de nuevas empresas”. En cualquier caso, el ICEX se ofrece para asesorar a las empresas y aconsejarles sobre si están preparadas, o no lo están, para encaminar este proceso. ■

## Crear empresas en momentos de grandes dificultades económicas

Durante más de hora y media, directivos y emprendedores intercambiaron ideas con Bartomeu Pol Alemany, experto en Asesoría Fiscal, Tributación y Contabilidad

Más de medio centenar de emprendedores y directivos de empresas participaron en un desayuno empresarial para recibir asesoramiento sobre cómo crear empresas en tiempos de crisis. Bartomeu Pol Alemany, Licenciado en Derecho y Máster en Asesoría Fiscal, Tributación y Contabilidad y fundador de Teix Assessors, fue el encargado de exponer una charla en la que ha abordado los riesgos y las oportunidades que

brindan estos momentos para crear empresas y facilitó a los asistentes unas pautas para lograr la autoocupación. El encuentro fue organizado por el Servicio de Creación y Consolidación de Empresas del Departamento de Orientación Empresarial, dirigido por Catalina Vallespir, y se enmarca en los Desayunos Empresariales de CAEB, una fórmula que se lleva aplicando con éxito desde 2005 en Mallorca, Menorca e Ibiza y que crea un ambiente idóneo para el intercambio de ideas entre ponentes y participantes. En primer lugar, Pol apuntó a la formación y la especialización como claves para lograr emprender con éxito en cualquier momento, y máxime si es en un momento de cambio de ciclo económico. Igualmente, el exper-



Bartomeu Pol Alemany.

to fiscal y contable reconoció que “emprender tiene sus ventajas, pero no sus desventajas, sino que unos riesgos”. Entre los riesgos apunta a la necesidad de financiación, de la renuncia a la seguridad de ingresos, y la inexistencia de horarios, pero Pol considera que se compensan con la posibilidad de lograr unos beneficios ilimitados y de realizarse a uno mismo, entre otras ventajas. Sobre la situación actual, Pol señaló que “tampoco hay que ser demasiado negativo, son periodos cíclicos, y me gustaría destacar que aunque el desempleo está aumentando en Baleares, en junio hubo 2297 altas de autónomos frente a 1330 bajas, mientras que en el conjunto de España se registraron más bajas que altas, con lo que podemos concluir que la autoocupación es una salida laboral en Baleares”. Por su parte, Vallespir indicó que “con el tema de hoy queríamos acercar a los emprendedores una visión experta de cómo pueden afrontar este momento”. Igualmente, recordó que ante las circunstancias actuales tanto los emprendedores como empresarios y autónomos “pueden dirigirse al servicio de creación y consolidación de CAEB, que ofrece asesoramiento totalmente gratuito”. ■

## AHORRE hasta un 20% en sus FACTURAS energéticas

UNION FENOSA le ayuda a consumir la energía que realmente necesita, poniendo a su disposición sus SERVICIOS de EFICIENCIA ENERGÉTICA.

Servicios de  
Eficiencia Energética

### ANÁLISIS ENERGÉTICO INTEGRAL

- Registros eléctricos específicos
- Toma de medidas específicas
- Inventario de equipos consumidores
- Estudio de viabilidad técnica-económica
- Plan de actuación priorizado

### + DIAGNÓSTICO ENERGÉTICO

- Registro eléctrico general
- Toma de medidas representativas
- Análisis de los gases de combustión

### + PREDIAGNÓSTICO ENERGÉTICO

- Registros eléctricos específicos
- Toma de medidas específicas
- Inventario de equipos consumidores
- Estudio de viabilidad técnica-económica
- Plan de actuación priorizado



No pague por la energía que no necesita consumir.

Contacte con nosotros en el 901 380 220 o en [www.unionfenosa.es](http://www.unionfenosa.es) y reciba una OFERTA PERSONALIZADA.

UNION FENOSA  
Una pequeña ayuda para  
que su negocio sea más rentable





# caeb activa

Un total de 41 locales, entre bares y restaurantes, de la capital balear participaron hasta el pasado 12 de octubre en la IV Feria Internacional de Tapas 'Ta-Palma', que se inició el miércoles 8 de octubre y que ofreció a los turistas y residentes platos que no superaron los dos euros.

En el acto de inauguración, Antoni Mas, presidente de la Asociación Empresarial de Mallorca de Restauración, y miembro de CAEB, destacó que se trataba de hacer una exposición, a modo de rutas por la ciudad, para concienciar de la importancia del 'tapeo' por Palma, y hacer de la capital balear un símbolo de la "cocina en miniatura" por unos días.

En este sentido, Mas sostuvo que para que la gente "no se pierda" por las cuatro rutas --Centro, Santa Catalina, Sa Llonja, y Plaza de España-- gastronómicas se editaron un total de 100.000 mapas "informativos" en los que el "usuario del tapeo" podía consultar dónde y qué comer desde "las típicas tapas" hasta "las más novedosas", según la zona en la que se encuentre. Preguntado sobre cómo podría afectar la desaceleración económica mundial actual a esta feria, Mas explicó que esta iniciativa "es un buen remedio" para afrontar la actual situación, pues recordó que al tratarse de precios "de entre uno y dos euros", se trata de una alternativa de ocio asequible para todas las personas.

Por su parte, la presidenta del Imfob, Cristina Cerdó destacó que se trataba de una "nueva alternativa" para los visitantes, así como los ciudadanos de Palma, al tiempo que añadió que 'TaPalma' hará que la capital balear cobre "más vida aún" en estos cuatro días. Al respecto, el conseller de Turismo del Govern, Miquel Nadal, expresó su "confianza" en este proyecto, que, según manifestó, "colabora con la iniciativa privada", refiriéndose a los empresarios de los locales participantes en la muestra, ya que se trata de potenciar los nuevos valores de la gastronomía, con el objetivo de conseguir que ésta sea "otro" atractivo turístico.

El acto fue presidido, además de por Nadal, Cerdó y Mas, por otras autoridades invitadas entre las cuales figuraban el presidente CAEB, Josep Oliver, que aprovechó la ocasión para intercambiar impresiones con los empresarios y cargos públicos.

## Tapas "Autónomas"

De entre los 41 locales participantes, y de los diferentes sabores y texturas que los asistentes podrán disfrutar, destaca la iniciativa del restaurante 'Wineing', que ofrecerá, además de las dos tapas que entran en el concurso, un total de 17 tapas "autónomas", en honor a las 17 Comunidades Autónomas españolas, con "especialidades" de cada una de ellas.

Asimismo, y durante el transcurso del acto que da inicio a cuatro días de vi-



Josep Oliver entre otras autoridades durante el evento.

## Tapalma 2008

**>>> Al tratarse de precios "de entre uno y dos euros", es una alternativa de ocio asequible para todas las personas**

no, cerveza y 'tapeo' por la capital balear, seis cocineros realizaron un 'show cooking' en directo para ofrecer a los medios de comunicación y a los primeros asistentes una muestra de lo que albergará Palma como alternativa al Puente del Pilar.

### Bicis de plaza en plaza

Para hacer más accesible, y más respetuoso con el Medio Ambiente, el recorrido, la organización de 'TaPalma' ha establecido dos 'parkings' --

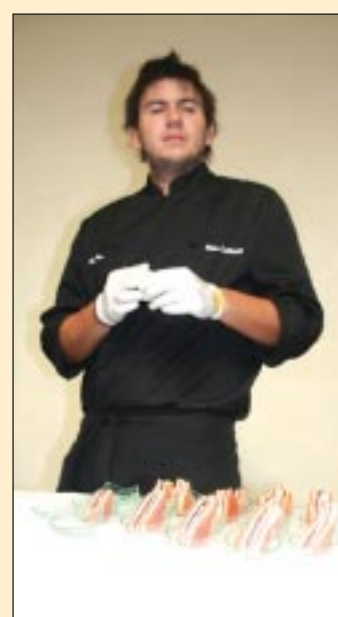
en la Plaza de España, y en la Plaza de la Reina-- de bicicletas para que los interesados en "tardar menos" puedan adquirir una, a través de la Targeta Verda, y desplazarse por las calles de la capital balear.

Por ello, el horario de 'alquiler' de bicicletas será los días 8, 9 y 10 de octubre, de 19.00 horas a 24.00 horas, por lo que por las mañanas será más útil ir andando, al tiempo que se disfruta de los encantos que Palma tiene que ofrecer a los ciudadanos y los turistas. ■



Preparando 'Tapas'.

## > ÁLBUM FOTOGRÁFICO <







# en profundidad

ENTREVISTA A FELIPE NAVÍO  
PRESIDENTE DE LA ASOCIACIÓN ESPAÑOLA DE COMPAÑÍAS AÉREAS



Si hay un nombre que sirve de referente a la aviación comercial, ése es el de **Felipe Navío Berzosa**, ingeniero aeronáutico nacido en Molina de Aragón (Guadalajara) y residente en Mallorca desde hace más de dos decenios. De los veinte años que la **Asociación Española de Compañías Aéreas (AECA)** cumple precisamente en 2008, él viene siendo su presidente a lo largo de los últimos dieciocho. Su trayectoria profesional resulta todavía más amplia. Entre otras responsabilidades, ha sido subdirector de Aviación Civil del Gobierno central y director adjunto de Air Europa. También ostenta el cargo de consejero delegado del Centro Médico Aeronáutico. Por lo que se refiere a AECA, agrupa a veintiséis empresas, que abarcan tanto compañías de pasajeros como de carga; regionales, taxis aéreos y helicópteros. De todas ellas, siete tienen su sede en Baleares. A nadie se le escapa, por otro lado, que, dentro de un panorama general de dificultad económica, el transporte aéreo pasa por un momento particularmente delicado.

## “Tenemos que aprender de esta crisis y transformarla en estrategias de futuro”

*“Un aeropuerto no debería guiarse por obtener el máximo de beneficios, sino por ser un motor del desarrollo industrial y de servicios en su entorno”*

**C**risis de empresas, recortes de plantillas... ¿Qué está pasando en el sector aéreo?

-En los últimos meses, el incremento del precio del petróleo ha sido absolutamente terrible, y eso tiene un impacto en las cuentas de resultados de las compañías aéreas. Hay que tener en cuenta que cerca del 35% de los costes operativos de una compañía se deben al petróleo. A esto se añade una recesión en bastantes países europeos, lo que está dando lugar a una menor demanda de plazas; así como una oferta de flota en exceso en Europa. En el primer semestre de 2008 han desaparecido en el mundo cerca de treinta compañías. Todo esto perjudica más a los países receptores: dado que hay una fuerte integración de las empresas turísticas, que tienen turoperadores y compañías aéreas, si hay un descenso de demanda, se preocupan antes de sus compañías que de las externas. Así que en los países receptores, España, Italia, Portugal, Grecia, la crisis es más intensa que en los países emisores.

**-Pero el precio del petróleo, por ejemplo, ha dejado de crecer tan espectacularmente.**

-Es un tema muy complejo, en el que pueden influir factores ajenos a la economía: un problema de huelgas en Nigeria o, por supuesto, una amenaza terrorista, también influyen. Habrá que esperar un tiempo a ver si el precio se consolida.

**-Y también se dice que el turismo es uno de los sectores menos afectados por la crisis, inicialmente. Es decir, la demanda de plazas de transporte aéreo no debería haber descendido tanto.**



Felipe Navío en un momento de la entrevista.

-La prueba de que sí se produce el descenso es que hay una previsión de reservas de “slots” de un 15% menos en los aeropuertos. El turismo, en temporada de verano, se ha ido comportando, con cierta tendencia a la baja. De cara al invierno la perspectiva es de cierta preocupación.

**-¿Qué soluciones pueden arbitrarse?**

-La primera que han adoptado las compañías aéreas es una política de ajustes de los costes, reducción de flotas, pero cerca del 50% de los gastos vienen de factores externos: si el petróleo representa ese 35%, las tasas de AENA suponen

cerca del 20%. Si las compañías aéreas hacen sus deberes, hemos pedido que también AENA haga una política de ajustes, y más cuando las tasas de España son las más altas de Europa.

**-¿En qué otros aspectos pueden colaborar los organismos públicos a mejorar la situación del sector?**

-Una medida que hemos solicitado al Ministerio de Fomento, y ha sido bien recibida, es la reordenación del espacio aéreo español, heredado de hace muchos años; las aerovías tienen que dar rodeos muy largos, por los espacios reservados a usos militares. A nivel euro-

peo estamos esperando que se ponga en marcha el Espacio Aéreo Europeo. Todo esto permitirá aerovías más directas, con menos consumo de combustible y menos emisiones de CO<sup>2</sup>.

**-¿Y las instituciones autonómicas o locales, en qué pueden ayudar?**

-Estamos pidiendo al Govern balear, ya que varias de nuestras compañías tienen sedes o bases operativas en las Islas, que fomente el tejido industrial, lo que sería una manera de favorecer esas bases en nuestra comunidad autónoma.

**-¿Cuál es su opinión sobre la gestión de los aeropuertos?**

-Siempre hemos defendido que acercar la gestión de los aeropuertos es una buena medida. Pero creemos que un aeropuerto, en sí, es una entidad que no debería guiarse por obtener el máximo de beneficios, sino por ser un motor del desarrollo industrial y de servicios en su entorno. Cuando oímos que se va a dar participación a la empresa privada eso nos crea una cierta preocupación, porque no sería descartable un incremento de las tasas. El mejor beneficio de un aeropuerto es crear riqueza en su entorno, sus beneficios deberían destinarse a inversiones y mejoras, pero no de retorno a una inversión privada.

**-¿Cuál puede ser la consecuencia de la crisis actual?**

-Tenemos que aprender de esta crisis y transformarla en estrategias de futuro. Si la industria aérea española trabaja conjuntamente con la Administración, podemos conseguir en poco tiempo cuotas tan importantes como los últimos años y estabilizar los flujos turísticos. ■





# en profundidad



Nadal tomó posesión de su cargo ante los representantes del sector.

## Nadal se reúne con la CAEB y las principales asociaciones del sector turístico tras la toma de posesión

### *El presidente de la CAEB también se reunió con Nadal*

**E**l nuevo conseller de Turismo, Miquel Nadal, se ha reunido a principios de octubre, tras la toma de posesión, con los representantes de la CAEB y las principales asociaciones empresariales del sector turístico. Concretamente, el día 8 de octubre Nadal recibió al presidente de la CAEB, Josep Oliver, mientras que el resto del sector fue recibido a lo largo de esa misma semana. Según se informó desde el Govern, estos encuentros se enmarcan dentro de la ronda de contactos que durante los primeros días de Miquel Nadal al frente de la conselleria de Turisme está manteniendo con los agentes del sector turístico y con los empresarios para dar a conocer sus proyectos en materia de promoción y ordenación



Josep Oliver y Miquel Nadal se reunieron el pasado 8 de octubre.

turística, que pretende desarrollar de forma inmediata. Nadal accedió a la Conselleria tras las tensiones que se registraron en el seno de UM y que desembocaron en la dimisión de su ante-



El conseller ha recibido a los empresarios.

cesor y también militante de este partido, Francesc Buils, que previamente había destituido a dos altos cargos. En este sentido, Nadal ha tranquilizado al sector asegurando que el relevo no perjudicará a la acción diaria de la Conselleria, puesto que se ha mantenido prácticamente el mismo equipo que tenía su predecesor. Por su parte, Josep Oliver invitó a Nadal a conocer de más de cerca, en una reunión en CAEB, las inquietudes de los empresarios que desarrollan actividades ligadas al turismo. ■

**FE DE ERRATAS:** Barceló, Sol Meliá y Riu no son miembros de Turistec

**E**n el número 71 de Empresa Balear, correspondiente a los meses de mayo y junio de 2008, informamos que Turistec quiere consolidar a Baleares como líder mundial en la implantación de soluciones tecnológicas en el sector turístico. Por un error de interpretación, publicamos que "a este cluster también pertenecen algunas de las grandes empresas del sector turístico de Baleares, como Barceló, Sol Meliá y Riu, que, según Mariano Sacristán (director de Turistec) nos indican por dónde hay que ir". No obstante, Empresa Balear ha sido informada de que estas tres grandes cadenas hoteleras no forman parte de Turistec y desde la coordinación de esta publicación lamentamos no haber podido corroborar esta información anteriormente. ■

## La Asociación de Centros de Buceo de Mallorca pide más promoción del turismo subacuático

**La entidad, presidida por Luis Comenge, ingresó el pasado verano en la CAEB**

**L**a Asociación de Centros de Buceo de Mallorca ha pedido a las administraciones que promuevan más el turismo subacuático. Esta entidad, presidida por Luis Comenge, hace apenas tres meses que ha ingresado en la CAEB. Los objetivos de la asociación principalmente son defender los intereses de los asociados y promocionar la actividad ya que según Comenge "el buceo en Baleares podría tener mucha más repercusión turística" y



Luis Comenge, presidente de la Asociación de Centros de Buceo de Mallorca y desde septiembre de la Federación Nacional de Centros de Buceo.

"una falta de apoyo por parte de las autoridades hace que estemos lejos de países como Malta, Chipre, y Croacia que sí son destinos de buceadores".

De todas formas, hay otras preocupaciones en la asociación, como que el reglamento autonómico "es demasiado sancionador" ya que, por ejemplo, "un buceador por no llevar un cuchillo puede ser sancionado con 300.000 euros". Además, la asociación está tramitando ayudas para intentar organizar cursos de formación para los trabajadores del sector.

Por otra parte, desde el colectivo lamentan que "actualmente la administración central esté creando unas titulaciones profesionales para nuestro sector sin contar con nuestra opinión" y los problemas que tienen con las titulaciones para poder gobernar las embarcaciones y con los permisos para hundir arrecifes artificiales "y así promocionar nuestra actividad".

Precisamente, para lograr una interlocución con la Administración Central, el pasado mes de septiembre se constituyó la Federación Nacional de Centros de Buceo, de la que Comenge fue elegido presidente. ■



## en profundidad

**E**l presidente del Govern, Francesc Antich, firmó con ASAJA, miembro de CAEB, y otras entidades agrarias de Baleares las bases del Pacto Agrario, con el fin de garantizar la “viabilidad y la rentabilidad” del sector en Baleares en un momento económico “muy delicado y de crisis” a través de la búsqueda de soluciones que aporten un “valor añadido” a las explotaciones agrícolas.

Tras la firma del acuerdo, Antich consideró que en un momento de crisis económica en muchos países “y también en España y Baleares”, las instituciones y las entidades agrarias y ganaderas “necesitamos hacer más piña que nunca” para conseguir una mejora del modelo agrícola en el archipiélago.

Para ello, explicó que el Ejecutivo balear ha suscrito el acuerdo de bases del futuro Pacto Agrario con los Consells Insulares de Mallorca, Menorca, Ibiza y Formentera, así como con las entidades agrarias Asaja; Unió de Pagesos de Mallorca; Unió de Pagesos de Menorca; la Asociación de Empresarios de Explotaciones Agrarias de Menorca y la Unión de Cooperativas Agrarias de Baleares.

El acuerdo contempla la creación de una mesa principal, compuesta por un miembro de cada una de las partes firmantes, que estará presidida por la consellera de Agricultura y Pesca, Mercè Amer, y que se encargará de definir la dinámica de trabajo para el desarrollo del Pacto Agrario, así como de autorizar la creación de varias submesas en las que se abordarán las actividades productivas, el patrimonio y territorio y la industrialización y la comercialización. Los firmantes de las bases del Pacto Agrario se comprometen a conseguir que la producción agraria sea una actividad estratégica de la economía de Baleares y a lograr que el Govern, las instituciones públicas y la sociedad de las islas se comprometan con el sector agrario, con el fin de facilitar un desarrollo agrario, social, económico y ambiental sostenible. Asimismo, a lo



El acto se celebró en el Palau de la Mar.

# El Govern y ASAJA firman las bases del Pacto Agrario

*El presidente de los empresarios agrarios, Biel Company, resaltó la necesidad de identificar el nuevo modelo de explotación del campo*

largo de las diferentes submesas, reclamarán y destacarán el carácter multifuncional de la actividad agraria y los beneficios que esta actividad aporta a todos los ciudadanos, teniendo en cuenta que es un sector clave para el mantenimiento del equilibrio medioambiental y del paisaje y para llevar a cabo una buena gestión de los recursos naturales. Por otra parte, el acuerdo contempla el compromiso de desarrollar un modelo agrario que oriente e impulse la agricultura y la ganadería isleñas, así como llevar a cabo las

actuaciones legislativas y presupuestarias necesarias para lograrlo, en el marco de las competencias del Govern y de los Consells Insulares. De esta manera, pondrán un especial énfasis en la formación y la mejora de la calidad, en el uso de las nuevas tecnologías y el fomento de las estructuras asociativas. Finalmente, los firmantes de las bases acuerdan defender el valor económico del patrimonio destinado a actividades agrarias y forestales que los payeses y propietarios mantienen en el suelo rústico de Baleares e implicar a

la sociedad en general en el proceso agrario para que participen en la necesidad de que exista un relevo generacional en este sector.

Antich destacó que la firma de estas bases es un paso “muy importante” para lograr un pacto agrario en Baleares, ya que, según destacó, dentro de la mejora del modelo económico que pretende impulsar el Ejecutivo balear, juega un papel “muy especial” el sector agrícola, tanto por motivos culturales, como por lo que representa respecto a la protección del terri-

torio y el paisaje, que es una “parte importantísima a la hora de desarrollar nuestra principal actividad, que es el turismo”.

“Sin la implicación clara y contundente del sector es imposible que se puedan desarrollar actividades que aporten más valor añadido y una mayor rentabilidad a esta actividad económica”, concluyó el presidente del Ejecutivo.

En similares términos se expresó la consellera de Agricultura y Pesca, Mercè Amer, quien recaló que el sector primario es “capital para el futuro de las islas” y, por este motivo, consideró que las instituciones, las entidades agrarias y la sociedad se deben implicar para “conseguir que las explotaciones agrícolas sean viables y, por tanto, darles soluciones de futuro”.

## Situación “complicadísima”

Precisamente, el presidente de Asaja-Baleares, Biel Company, aseguró que actualmente, el sector agrario atraviesa por una situación “complicadísima”, si bien admitió que no es tan grave como la de otros sectores económicos “que ahora les viene la crisis, después de haber ganado una cantidad impresionantemente de dinero”.

No obstante, indicó que los agricultores y ganaderos llevan años “arrastrando” una crisis, aunque manifestó que la principal novedad es que han comenzado a perder dinero. Así, remarcó que “en estos momentos, ya sabemos claramente que el modelo de agricultura de los últimos 40 años está muerto y sólo sirve para guardarlo en un museo”.

Por ello, manifestó que “ahora hay que saber hacia dónde nos encaminamos y definir las líneas de hacia dónde nos debemos mover”, teniendo en cuenta que el sector agrario “tiene gente en Baleares que lo sacará adelante y, por tanto, las islas no se quedarán sin payeses, aunque otra cosa es que tengan que trabajar dentro del sector de una manera diferente”. ■



**Ilabrés-viñas** sl

**Auditoría, Seguridad y Consultoría Informática**

Disponemos de un equipo multidisciplinar, formado por Juristas e Ingenieros en Informática, con una amplia experiencia profesional en el mundo de la informática aplicada a la empresa.

Personal acreditado como Auditor Certificado en Sistemas de Información (CISA®) y Manager Certificado en Seguridad (CISM®) por Information System Audit and Control Association (ISACA®)

- Dirección estratégica. Consultoría y soporte tecnológico.
- Adecuación a la Ley Orgánica de Protección de Datos Personales (LOPD).
- Auditoría Informática. Auditoría LOPD. Informes y peritajes.
- Análisis de Riesgos. Planes de Continuidad y de Contingencia.
- Implantación de medidas técnicas y organizativas (COBIT, ISO/IEC, ITIL).
- Derecho de las Nuevas Tecnologías.

## VENGA A CONOCERNOS !!!

Ponemos a su disposición una hora de consultoría gratuita, en nuestras oficinas.

**Contacte con nosotros para establecer una cita.**

ParcBit - Edificio U - Ctra Valldemossa km 7,4 - 07121 Palma, Baleares ☎ (34) 971 25 64 65 ✉ [ilv@ilvconsultores.com](mailto:ilv@ilvconsultores.com)





## en profundidad

# ASIMA, pionera a nivel nacional en el uso de las energías renovables

*La Asociación de Polígonos Industriales de Mallorca inaugura a principios de noviembre el sistema que ha adoptado su guardería, que se ha convertido en una "Escoleta ecològica"*

**A**SIMA, la Asociación de Polígonos Industriales de Mallorca, ha sido pionera a nivel nacional en el fomento del uso de las energías renovables en estas áreas empresariales mediante la instalación de placas fotovoltaicas. Concretamente, ASIMA acaba de finalizar la adopción de un sistema de alimentación energética ecológica, con placas solares, en su guardería del Polígono de Son Castelló. ASIMA ha sido la primera asociación de polígonos industriales de la Coordinadora Española de Polígonos Empresariales en beneficiarse de

un convenio con la empresa valenciana Grupotec, por el cual las empresas y asociados cuentan con unas condiciones ventajosas de financiación para alimentar su actividad diaria con energía renovable. Grupotec ha trabajado anteriormente en Lluçmajor donde instaló un sistema con una producción de 58 kw, y según Sáenz de San Pedro "es la empresa que más sistemas fotovoltaicos ha instalado sobre cubierta industrial en España". En la instalación realizada en la guardería del Polígono Son Castelló ha participado también la empresa mallorquina EASA,

Eléctrica Arias. Según explicó su director, Alejandro Sáenz de San Pedro, "el objetivo no es sólo conseguir que la guardería produzca y se alimente de energía solar, sino que sobre todo animar y asesorar a los empresarios de los polígonos a que inviertan en energías renovables". En este sentido, Sáenz explicó que la particularidad de la guardería, además de ser una instalación propia de ASIMA, es que "dispone de un techo bajo y accediendo a través de unas escaleras cualquier empresario interesado puede visitar las instalaciones". De hecho, "éstas ya han



Imagen de las instalaciones en el Polígono de Son Castelló.

despertado interés entre las empresas del Polígono de Son Castelló, puesto que algunos de sus directivos no habían tocado nunca una instalación fotovoltaica en funcionamiento". En total se han instalado 48 módulos con una producción que alcanza los 10,56 kw y los 14.811 kilowatios por hora. Esta instalación sería capaz de proveer de la energía necesaria para el día a día a cinco familias. En lo que respecta

a los beneficios medioambientales, la instalación evitará cada año una emisión de 15,47 toneladas de CO<sub>2</sub> y de 43,58 kilogramos de azufre, por lo que "más allá de la rentabilidad económica, existe una rentabilidad social". Igualmente, según el estudio realizado por Grupotec, la instalación se amortizará en 9,94 años y a partir del décimo año ofrecerá una rentabilidad anual del 9,63% sobre el capital invertido. ■

# LÍNIA ICO PIMES ILLES BALEARS

FINS AL 90%  
FINS A 7 ANYS  
FINS A 750.000 €

C/Aragó, 29, baixos. Palma 07005  
T. 971 461 250  
e-mail: [isba@isbasgr.es](mailto:isba@isbasgr.es)  
[www.isbasgr.es](http://www.isbasgr.es)



## en profundidad

### Joves Empresaris de Ibiza convoca sus premios anuales

*La entrega de las distinciones de la IIª edición tendrán lugar el 20 de noviembre*

La Associació de Joves Empresaris de Balears, el Consell Insular y el Ayuntamiento de Eivissa presentaron la segunda edición del Premio Jove Empresari de Eivissa, enmarcado dentro de la cuarta edición del Premio Jove Empresari de Balears y del proyecto Eivissa Crea, programa del Ayuntamiento de Eivissa que cuenta con la colaboración del Consell Insular d'Eivissa y del Institut d'Innovació Empresarial de les illes Balears de la Conselleria de Comerç, Industria i Energia.

El "Premi Jove Empresari d'Eivissa", tiene por objetivo establecer un reconocimiento a aquellos empresarios de la isla que, siendo jóvenes, se distinguen por su idea de negocio, por el sistema de gestión de su empresa o por cualquier otro aspecto relevante en el ámbito empresarial. Para poder ser distinguido, es necesario ser au-

tónomo o socio de una empresa y no sobrepasar los 40 años de edad, además de tener una antigüedad mínima de un año respecto de la fecha de inicio de la actividad empresarial. La sede social de los participantes ha de estar situada en la isla de Ibiza.

Las candidaturas deberán entregarse antes del 11 de noviembre. Para aspirar a los premios se valorará principalmente que las empresas hayan creado puestos de trabajo estables durante los dos últimos años; la evolución de los beneficios de la empresa; la evolución de la inversión realizada; el carácter innovador del proyecto, y la aplicación



Logotipo de los Premios 2008

de políticas de responsabilidad social empresarial. El ganador del "Premi Jove Empresari d'Eivissa" recibirá un premio de 2.500 euros y la opción de participar en el "Premi Jove Empresari de Balears" que a su vez tiene una dotación en metálico de 4.500 y la posibilidad de participar en el "Premio Nacional Joven Empresario". ■

#### ASEME

### La Asociación de Empresarias estrena web y da un nuevo impulso a la mujer en el mundo laboral

La Asociación de Mujeres Empresarias de Baleares, ASEME, ha lanzado su nueva página web [www.asemebalears.org](http://www.asemebalears.org)

La Asociación de Mujeres Empresarias de Baleares, ASEME, ha lanzado su nueva página web [www.asemebalears.org](http://www.asemebalears.org). En ella, además de ofrecer información de interés sobre noticias relativas al colectivo y cursos de formación, la asociación da la posibilidad a los usuarios de tramitar el alta en la asociación. Igualmente está accesible el Boletín Electrónico de la asociación. Concretamente, en el portal los usuarios pueden acceder a información sobre los Desayunos de Trabajo, cursos de formación diseñados para las necesidades de las asociadas: mentoring y sesiones de networking... Por otra parte, el próximo 4 de noviembre a las 09:30, celebrará en el Hotel Ciudad Jardín, un desayuno de trabajo con la presencia de Cristina Cerdó, primera teniente de alcalde de Medio Ambiente, Economía y Trabajo, y presidenta del IMFOF y de EMAYA. En la reunión se tratará de impulsar el espíritu emprendedor entre las mujeres. En este sentido ASEME ha puesto a disposición de las asociadas, un Gabinete Jurídico, Laboral y Fiscal para impulsar las relaciones comerciales entre empresarias a través de ofertas puntuales, promociones y descuentos. Igualmente, participará en la Fira de Dones Emprendedores "Dones Gestionant" que se celebrará los días 11, 12 y 13 de diciembre de 2008 en Son Sant Joan, estando presente en un gran número de stands de dicha Feria, con el propósito de impulsar a la mujer empresaria en el mundo laboral. Todas estas actividades se enmarcan entre los objetivos de la entidad, que también pretende promover las relaciones comerciales entre empresarias, con ofertas puntuales, además de representar los intereses del colectivo ante las administraciones y mantener informadas a las asociadas sobre temas de interés y subvenciones. ■



**BALEAR DE REPARTO S.L. SOC. UNIPER.**

REGISTRO ACTIVIDAD POSTAL N° 0023

**Delegación de Palma**  
Cala Blanca, Local n° 16  
Polígono Son Fuster  
07009 Palma de Mallorca  
Tel. 971 47 00 69 / 70  
Fax: 971 47 04 53  
E-mail: [general@baleardereparto.net](mailto:general@baleardereparto.net)

**Delegación de Inca**  
Plaça Sta. Maria la Mayor, 9 - 1º  
07300 Inca - Mallorca  
Tel. 971 50 55 73



## GESTIONAMOS TODOS SUS ENVÍOS

### SERVICIOS

#### MANIPULADO

- Plegado (todo tipo).
- Ensobrado.
- Direccionar sobres.
- Etiquetado.
- Generar etiquetas.
- Cerrar sobres.
- Plastificado.
- Retractilado.
- Soporte informático.

#### REPARTO

- Correspondencia.
- Impresos direccionados.
- Impresos sin dirección.
- Notificaciones.
- Revistas-Libros.
- Periódicos.
- Recogida de apartados.
- Envíos urgentes.
- Pequeña paquetería.

**RECOGEMOS TODOS SUS ENVÍOS.**  
**SEGUIMIENTO DE TODOS LOS ENVÍOS.**  
**CONTROL DE INCIDENCIAS.**  
**CONTROL DE DEVOLUCIONES.**

Los envíos con destino fuera de nuestra zona de cobertura, los franquearemos según tarifa oficial de Correos.

**LA PRESTACIÓN DEL SERVICIO DE CARTAS O TARJETAS POSTALES INTERURBANAS DE 0 A 100 GRAMOS DE PESO, SE REALIZARÁN CON CARÁCTER URGENTE.**

**Plazos de entrega:**

Palma Capital entre 24 y 48 horas • Resto zona de cobertura máximo 72 horas



**REPARTO URBANO S.L. SOC. UNIPER.**

REGISTRO ACTIVIDAD POSTAL N° 0038

**Delegación de Palma**  
Canónigo Sancho Nebot, 44  
Polígono Son Fuster  
07009 Palma de Mallorca  
Tel. 971 47 00 69 / 70  
Fax: 971 47 04 53  
E-mail: [general@reursa.net](mailto:general@reursa.net)

**Delegación de Menorca**  
Miguel de Veri, 59 Baixos  
07700 Maó  
Tel./Fax: 971 35 10 80

**Delegación de Eivissa**  
C/. Arzobispo Riera Cardona, 10  
07800 Eivissa  
Tel. 971 31 17 77

**VISITE NUESTRA WEB:**  
[www.baleardereparto.net](http://www.baleardereparto.net)

**REPARTO URGENTE: Tarifas a concertar. • MANIPULADO: Presupuesto sobre trabajo a realizar.**





# salud laboral

## La CAEB lanza una web sobre equipos de protección individual

>>> [www.epis.caeb.es](http://www.epis.caeb.es) informa del material a utilizar en función de la actividad

**L**as empresas deben velar por la seguridad y salud de todos sus trabajadores. Para ello deben identificar los riesgos existentes en todos los puestos de trabajo, evaluar aquéllos que no se pueden eliminar y adoptar las medidas necesarias para evitarlos o reducirlos en la medida de lo posible, priorizando siempre aquéllas de carácter colectivo y, cuando éstas no resultan suficientes, ofreciendo a los trabajadores los equipos de protección individual o protecciones personales (EPI) adecuados y necesarios.

La CAEB, a través de Novotec Consultores, S.A. y con la financiación de la Fundación para la prevención de riesgos laborales, ha creado una herramienta online de carácter eminentemente práctico para ayudar a las empresas y servicios de prevención a realizar una adecuada elección de los EPIS necesarios en cada caso, atendiendo a los requisitos y características que deben reunir.

A través de [www.epis.caeb.es](http://www.epis.caeb.es), las empresas podrán acceder a los equipos de protección a utilizar en función de la actividad laboral, de la tarea a realizar y de los riesgos contra los que haya que protegerse. La jornada de presentación de la web tuvo lugar el 16 de octubre en la sede de CAEB Palma, días después del cierre de esta edición, por lo que en el próximo número abordaremos como decorrió el transcurso de la jornada. No obstante, entrevistamos a Jordi Fernández, Director de proyectos Zona Noreste de Novotec Consultores, S.A, encargado del desarrollo técnico del proyecto. A continuación, reproducimos el cuestionario.



[www.epis.caeb.es](http://www.epis.caeb.es)

### 1. ¿Qué son los EPI's y cuáles son los principios para su utilización?

La definición de EPI (equipo de protección individual) la podemos encontrar en la Ley 31/1995, de 8 de noviembre, de Prevención de Riesgos Laborales y en el RD 773/97, sobre disposiciones mínimas de seguridad y salud relativas a la utilización por los trabajadores de equipos de protección individual, y es la siguiente: Se entenderá por "equipo de protección individual" cualquier equipo destinado a ser llevado o sujetado por el trabajador para que le proteja de uno o varios riesgos que puedan amenazar su seguridad o su salud en el trabajo, así como cualquier complemento o accesorio destinado a tal fin. No obstante existen algunas exclusiones que no se verían clasificadas dentro de esta definición de EPI's, como la ropa de trabajo corriente y los uniformes que no estén específicamente destinados a proteger la salud o la integridad física del trabajador; los equipos de los servicios de socorro y salvamento, los de protección individual de los militares, de los policías y de las personas de los servicios de mantenimiento del orden, y los de protección individual de los medios de transporte por carretera. Tampoco se incluyen en esta definición el material de deporte; el material de autodefensa o de disuasión; los aparatos portátiles para la detección y señalización de los riesgos y de los factores de molestia. En cuanto, a los equipos de protección individual deberán utilizarse cuando existan riesgos para la seguridad o salud de los trabajadores que no hayan podido evitarse o limitarse suficientemente por medios técnicos de protección colectiva o mediante medidas, métodos o procedimientos de organización del trabajo.

### 2. ¿Podemos hablar de una clasificación o categorías?

Los equipos de protección individual pueden clasificarse en dos grandes grupos en función de si protegen el cuerpo del trabajador en su

conjunto, medios integrales de protección (sistemas anticaída, prendas de señalización, ropa de protección), o partes concretas de su anatomía que están especialmente expuestas a un riesgo determinado, medios parciales de protección (de la cabeza, ojos, cara, manos, etc). Por otra parte, los EPI's pueden ser clasificados según la gravedad del riesgo en tres grupos. En la categoría tipo I se incluyen los equipos de diseño sencillo y cuya eficacia para el riesgo puede ser juzgada por el propio usuario, protegen contra riesgos mínimos. Por ejemplo unos guantes contra agresiones mecánicas superficiales. En la categoría tipo II figuran los EPI's destinados a proteger contra riesgos de grado medio o elevado pero que no comporten consecuencias mortales o irreversibles. Finalmente, los EPI's de la categoría tipo III son aquellos destinados a proteger contra riesgos de consecuencias mortales como, por ejemplo, un arnés anticaída o unos guantes aislantes de alta tensión.

### 3. ¿Cómo realizar una adecuada selección de las prendas de protección?

Para la elección de un EPI deberán tenerse en cuenta las siguientes diversas. Cuestiones. Por un lado, el equipo de protección individual debe proporcionar una protección eficaz frente a los riesgos que motivan su uso, sin suponer por sí mismos u ocasionar riesgos adicionales ni molestias innecesarias. A tal fin deberán responder a las condiciones existentes en el lugar de trabajo; tener en cuenta las condiciones anatómicas y fisiológicas y el estado de salud del futuro usuario, y Adecuarse al portador, tras los ajustes necesarios, haciéndolo lo más cómodo posible. En segundo lugar, el EPI debe basarse en todo caso, en el estudio y la evaluación de los riesgos presentes en el lugar de trabajo (tiempo de exposición, frecuencia, gravedad, etc). En tercer lugar, en casos de riesgos múltiples que exijan la utilización simultánea de va-

rios equipos de protección individual, éstos deberán ser compatibles entre sí y mantener su eficacia en relación con el riesgo o riesgos correspondientes. Finalmente, en cualquier caso, los equipos de protección individual deberán tener la certificación europea (CE), según la norma europea correspondiente, que certifique la protección contra el riesgo del cual se quiere proteger en cuestión.

### 4. En ocasiones el problema radica en convencer al trabajador que utilice los EPI's ¿cómo podemos solucionar este inconveniente?

Siempre hay que buscar la colaboración entre empresario y trabajador. Tal y como establece el artículo 18 Información, consulta y participación de los trabajadores de la Ley de PL., el empresario deberá consultar a los trabajadores, y permitir su participación, en el marco de todas las cuestiones que afecten a la seguridad y a la salud en el trabajo. Una de las maneras de sensibilizar al trabajador para que utilice los equipos de protección individual es haciéndole participe en la elección de los EPI's a utilizar (a través del propio trabajador o sus representantes legales). Por otro lado, otra manera de sensibilizar al trabajador de que debe utilizar los equipos de protección individual es informándole sobre sus derechos y obligaciones legales en materia de prevención de riesgos laborales y las consecuencias del incumplimiento de sus obligaciones.

### 5. ¿Es necesaria una reforma de la legislación actual para mejorar la utilización de los EPI's?

Seguramente aparecerán reformas en la legislación actual que mejorarán la utilización de los EPI's, no obstante más que una reforma en la legislación actualmente necesitamos incidir e insistir en la formación, información y sensibilización tanto a trabajadores como a mandos intermedios y directivos respecto al uso de los EPI's. ■

Prevención de  
Riesgos Laborales

Patrocinado por:



Govern de les Illes Balears  
Conselleria de Treball i Formació  
Direcció General de Salut Laboral



## salud laboral

# La CAEB y l'Associació de Forners i Pastissers elaboran una Guia de seguridad y salud laboral

>>> Las panaderías, pastelerías y hornos constituyen un número importante de pymes, con riesgos de cierta consideración y que requieren de un apoyo específico



Roberto Sánchez.

En el papel de ofrecer el apoyo necesario a los empresarios, la Confederación de Asociaciones Empresariales de Baleares (CAEB), en colaboración con la Associació de Forners i Pastissers de les Illes Balears y a través de MAPFRE – Servicio de Prevención, ha elaborado una guía (previo estudio de campo) sobre la situación en materia de seguridad y salud laboral de las panaderías y pastelerías de Baleares, en base a sus necesidades y problemática existente. El objetivo de la Guía es facilitar a las empresas del sector una herramienta práctica para que conozcan sus obligaciones en materia de prevención de riesgos laborales y para facilitarles el cumplimiento de las mismas, siempre atendiendo a las peculiaridades y condicionantes de la actividad y del tipo de empresas. Roberto Sánchez, técnico encargado del desarrollo del proyecto, nos explica algunas características de la situación de este sector empresarial.

**¿Existe una cultura de la prevención en este sector, donde la empresa familiar es mayoritaria?**

Efectivamente, la empresa familiar es preponderante. La mayoría de las empresas visitadas tienen entre 2 y 5 trabajadores. Ésta es una de las causas más importantes de la ausencia de una cultura de la prevención, pero no es definitiva, es decir, no es óbice para tener un plan preventivo acorde a sus características. En muchos aspectos los riesgos serían los mismos para pocos que para muchos trabajadores.

Otra de las causas con relación directa a la anterior, es que, además suelen ser empresas heredadas o con tradición de muchos años, no son de nueva creación, y son regentadas en su mayoría por personas relativamente mayores, con procedimientos de trabajo muy arraigados, y esto también dificulta la consecución de una cultura preventiva.

**¿Cuáles son los principales peligros y factores de riesgo del sector?**

Además de la falta de una cultura preventiva que sería el embrión de donde nacen los demás riesgos, podríamos destacar la falta de formación e información, tanto de los trabajadores como de los empresarios. Y si nos vamos a factores de riesgo más concretos, señalaríamos la existencia de máquinas e instalaciones obsoletas, pro-

## ferias

# Un mayor número de público disfrutará de la Pasarela Nupcial

>>> El XV Salón de Servicios de Bodas y Otras Ceremonias se celebrará del 7 al 9 de noviembre

El XV Salón de Servicios de Bodas y Otras Ceremonias se celebrará en el Recinto Ferial de Palma los días 7 al 9 de noviembre, organizada por Fires i Congressos de Balears. Nupcial cuenta con una superficie de exposición de 1.783 metros cuadrados a los que hay que añadir los casi 2.000 más que ocupa la Pasarela Nupcial.

Desde hace años la Pasarela Nupcial es la protagonista del Salón y año tras año, la dirección intenta que sea el último reflejo de vanguardia en moda ceremonial. Para ello este año se renovará su infraestructura con una plataforma más alta, lo que permitirá que un mayor número de público tenga la oportunidad de contemplar los últimos diseños de actualidad. La Pasarela Nupcial se celebrará los días 8 y 9 de noviembre a las 19:00 horas. Además y como ya es habitual, durante el salón tendrán lugar los Premios Nupcial en los que se sortearán tres lotes de regalos entre las parejas que tengan previsto casarse en 2009. En este sorteo participan unas 1.500 parejas con la posibilidad de conseguir productos o servicios donados por las diferentes empresas colaboradoras para tal efecto. Nupcial ha iniciado su comercialización con buenas perspectivas, ya que la respuesta a las solicitudes de participación está siendo muy positiva, lo cual hace suponer que se mantenga el proceso de consolidación de los últimos años. ■

cedimientos de trabajo inadecuados e inexistencia de una correcta organización del trabajo.

**A su juicio, ¿cuáles son los primeros pasos que debe realizar una empresa para mejorar?**

Hay que decirles a los empresarios del sector que la prevención no es un gasto, es una inversión. En la situación económica actual es verdad que el sector del pan no está en su mejor momento, pero un accidente de un trabajador le puede suponer cargas muy importantes que quizás no pueda su-

fragar y que, incluso, le pueden llevar al cierre del negocio.

Los empresarios deben sentarse con su Servicio de Prevención Ajeno, dedicar un poco de tiempo, exigirles y sobre todo pedir información.

**¿Podemos hablar de tipos o categorías de riesgo?**

Los riesgos podemos distinguirlos según las especialidades que existen de Prevención según la normativa: Riesgos de Seguridad en el trabajo, como por ejemplo sería un corte o un golpe; Riesgos de Higiene Industrial, es decir, los referentes al

ambiente de trabajo (calidad del aire, temperatura, luminosidad...); Riesgos ergonómicos o psicosociales, aquéllos derivados de la falta de adecuación del trabajador al puesto de trabajo, o de la ausencia de una correcta organización del trabajo, en cuanto a posturas, manipulación de cargas, carga mental, horarios, etc. Y por último, la cuarta especialidad que podría tener sus riesgos derivados sería la Vigilancia de la Salud, que es la encargada del control de la salud de los trabajadores, básicamente a través de los reconocimientos médicos. ■

## > CONVENIOS CAEB <

### Convenios con entidades financieras



### Otros convenios de CAEB



LAS MEJORES CONDICIONES PARA LOS ASOCIADOS A CAEB

Información detallada en:

[www.caeb.es](http://www.caeb.es)

**Previsión Balear**  
Mutualidad de Previsión Social

Te ofrecemos una gama de seguros adecuada a tus necesidades; transparentes y económicos. Porque la cercanía y la claridad son nuestros pilares básicos.

**Somos especialistas en:**

- Seguros de Accidentes, Enfermedad y Previsión Social
- Seguros para Particulares y Empresas
- Seguros Individuales y Colectivos

Porque tu tranquilidad vale mucho más.

Infórmate en  
**971 720 210**

OFICINAS CENTRALES  
c/ Sant Miquel, 65  
07002 - Palma  
Tel. 971 720 210  
[clientes@previsionbalear.es](mailto:clientes@previsionbalear.es)

Contamos con delegaciones en toda Baleares, además de una amplia red de centros concertados a tu servicio. Consúltalos todos en [www.previsionbalear.es](http://www.previsionbalear.es)

Consulta nuestros servicios y resuelve tus dudas en:  
[www.previsionbalear.es](http://www.previsionbalear.es)



# empresaAL DIA

INFORMACIÓ D'ACTUALITAT ECONOMICA

Amb el  
suport de:

## Plan Hidrológico de Baleares

### Las empresas y agentes sociales tienen casi seis meses para presentar alegaciones al borrador del Plan Hidrológico de Baleares

*Acaba de iniciarse la última fase de desarrollo del texto definitivo*

La Directiva 2000/60/CE más conocida como Directiva Marco del Agua (DMA), tiene como objetivo alcanzar un buen estado ecológico de las aguas superficiales y un buen estado químico y cuantitativo de las aguas subterráneas antes del 2015 y además incide en la participación ciudadana como medio para alcanzar el éxito en el proceso de decisión y planificación.

La Conselleria de Medi Ambient del Govern de les Illes Balears a través de su Dirección General de Recursos Hídricos viene realizando un esfuerzo técnico importante para adaptarse a esta Directiva para lo cual, ha puesto en marcha un Plan de Participación Pública de la Directiva Marco del Agua, promoviendo la información, la consulta y la participación activa. Los objetivos perseguidos son, recuperar y conservar el buen estado ecológico los ríos, humedales, y aguas costeras, así como el estado químico y cuantitativo de las aguas subterráneas de las Islas Baleares; hacer compatible el desarrollo con la conservación de los recursos naturales; resolver los problemas de abastecimiento y saneamiento, así como los de la recuperación de costes, y promover la participación de la ciudadanía en las decisiones que afectan a los recursos hídricos.

La participación está abierta a todos los sectores y agentes sociales interesados en la gestión de las aguas de las Islas Balea-



res. Además, desde el 2004, se han desarrollado diversos estudios y proyectos para la caracterización de las masas de agua, la determinación del estado ecológico, la adaptación de las redes de control, el análisis económico del agua, la integración de la percepción y propuestas de los agentes sociales, entre otros.

El proceso de participación de la DMA comenzó en octubre de 2006, desde entonces se han desarrollado 22 talleres sectoriales, en los cuales los agentes sociales han realizado sus aportaciones referentes a la determinación de las presiones significativas de la Demarcación y al Programa de Medidas. El plan de trabajo se ha desarrollado en tres fases, de las cuales se acaba de iniciar la tercera, en la

que se abordará el debate y análisis del Programa de medidas y del Borrador del Plan Hidrológico, estableciéndose un período de consultas de 6 meses para la formulación de alegaciones. Además, se llevará a cabo un análisis coste-eficacia del Programa de Medidas lo que permitirá la selección y priorización de unas medidas frente a otras. También se realizará una Evaluación Ambiental Estratégica que permitirá evaluar los impactos ambientales de plan. Esta fase finalizará con la elaboración del Plan Hidrológico de las Islas Baleares definitivo que deberá ser aprobado por el Ministerio de Medio Ambiente Rural y Marino en el 2009, revisando cada 6 años el cumplimiento de los objetivos ambientales. ■

## EN BREVE

■ Subvenciones para ejecutar programas de incremento de eficiencia energética en el sector industrial y en la cogeneración

La Conselleria de Comercio, Industria y Energía ha abierto la convocatoria para presentar solicitudes de **subvenciones para ejecutar programas de incremento de eficiencia energética en el sector industrial y en la cogeneración**, en el marco del Convenio de colaboración con el Instituto para la Diversificación y Ahorro de la Energía (BOIB núm. 136, de 27 de septiembre). El objeto de estas ayudas es realizar actuaciones encaminadas a la mejora energética en las Illes Balears en el sector industrial y en la cogeneración, para los siguientes programas: programa 1, de ayudas para inversión en ahorro energético en el sector industrial (la subvención es de 141 euros por TEP/año de energía primaria ahorrada); programa 2, de auditorías energéticas en la industria (se subvenciona hasta el 75% del presupuesto aceptado); programa 3, de ayudas para inversión en cogeneración no industrial (10% del coste elegible, con un máximo de 29.500 euros por proyecto) , y programa 4, de estudios de viabilidad para cogeneración (se subvenciona hasta el 75% del presupuesto aceptado). El plazo para presentar solicitudes finaliza el próximo 27 de noviembre de 2008. ■



■ Ayudas para fomentar la estabilidad en la ocupación por medio de la contratación indefinida en proyectos de I+D+i

La Conselleria de Trabajo y Formación ha abierto la convocatoria para fomentar la estabilidad en la ocupación por medio de la contratación indefinida vinculada a proyectos de I+D+i, cofinanciada en un 50% por el Fondo Social europeo por medio del Programa Operativo FSE de las Illes Balears 2007-2013 (BOIB núm. 133, de 23 de septiembre). Se subvenciona la actividad de la **contratación indefinida inicial y la transformación de contratos temporales en indefinidos que se realicen con personas jóvenes de hasta 30 años con titulación universitaria o de formación profesional de segundo grado o ciclo superior** y que estén inscritas como demandantes de empleo en el momento de la contratación.

La contratación indefinida inicial o la conversión de los contratos temporales en indefinidos se incentivan con una ayuda de 3.000 euros si la persona contratada es un hombre titulado y 5.000 euros si es mujer. Cuando sea un hombre y acredite el título universitario de doctor, 3.600 euros, en caso de ser una mujer con el título universitario de doctora, 6.000 euros. El plazo para la presentación de solicitudes finaliza el próximo 31 de octubre de 2008. ■

## euroINFO CENTRE

BUTLLETÍ D'ACTUALITAT EUROPEA



### La Comisión Europea prevé una desaceleración económica mayor de la esperada

Según las previsiones intermedias de Bruselas, el crecimiento económico de la Unión Europea ascenderá este año un 1,4% (un 1,3% en la zona euro), aproximadamente medio punto por debajo de lo previsto en abril. Asimismo, se prevé que la inflación se sitúe este año, como promedio, en un 3,8% en la UE y un 3,6% en la zona euro como consecuencia de la persistente subida de los precios de las materias primas.

Respecto a España, la Comisión Europa prevé que la economía entrará en recesión en la segunda mitad de este año. La Comisión calcula una caída del PIB trimestral del 0,1% entre julio y septiembre, y del 0,3% entre octubre y diciembre.

Para el conjunto del ejercicio, Bruselas vaticina un crecimiento español del 1,4%, ocho décimas menos que en las previsiones de primavera, y 1,3 puntos menos que la tasa registrada en 2007.

La producción empezó a caer en el segundo trimestre del presente año en distintas economías avanzadas, fenómeno coadyuvado en algunos países por el derrumbe de los sectores inmobiliarios. El PIB se contrajo en un 0,1 % en la UE y en un 0,2 % en la zona euro.

Por otro lado, el aumento continuado de los precios de las materias primas, la persistencia de las turbulencias financieras y, en algunos casos, la crisis del mercado inmobiliario, han hecho que disminuyera la confianza, aumentaran aún más los costes del capital y repuntara la inflación de los precios al consumo, frenándose como consecuencia la demanda interior. Alimentada por los precios de las materias primas, la inflación de los precios al consumo ha continuado su tendencia al alza en los últimos meses. La tasa general de inflación disminuyó ligeramente en agosto si-

tuándose en un 3,8% en la zona euro, después de la cifra récord registrada en julio (4%).

La progresiva disminución en los próximos meses del impacto derivado de las subidas de los precios de la energía y la alimentación hacen pensar, sin embargo, que la inflación podría haber alcanzado su punto de inflexión. Con todo, la evolución de los mercados de las materias primas, así como la capacidad de contener determinados efectos de acción retardada, serán determinantes para las perspectivas de la inflación en ambas regiones.

Otros riesgos que pesan sobre el crecimiento son la fortaleza subyacente de la economía norteamericana, los llamamientos al proteccionismo y otras medidas que falsean el comercio, y también la capacidad o no de algunas economías de la UE para corregir sus desequilibrios interiores y exteriores. ■



# ECOnoticias

## El departamento de Medio Ambiente de CAEB advierte que el prerregistro de sustancias químicas concluye el 1 de diciembre

**E**l departamento de Medio Ambiente de la CAEB, está advirtiendo a las empresas que el próximo 1 de diciembre concluye el plazo de prerregistro de empresas que manejan sustancias químicas, previsto en el Reglamento REACH, Reglamento europeo relativo al Registro, la evaluación, la autorización y la restricción de las sustancias y preparados químicos. En este sentido, el departamento ha citado a María José Ramos, responsable de comunicación del Centro de Referencia Reach, para recordar que “es una normativa que abarca casi todas las empresas”. En el marco del convenio de colaboración firmado con la Conselleria de Medi Ambient, a través de la Agencia Balear del Agua y de la Calidad Ambiental organizó, durante el pasado mes de mayo y junio, Ramos y Beatriz Latre y M<sup>a</sup> Eugenia López, Técnicas del Centro de Referencia REACH, participaron en unas jornadas en las instalaciones de CAEB en Palma, Maó e Ibiza.

Este Reglamento supone una reforma total del marco legislativo sobre sustancias y preparados químicos dentro de la Unión Europea. Su principal objetivo es garantizar un alto nivel de protección de la salud humana y del medio ambiente. Para ello, introduce la obligación de efectuar un registro de todas las sustancias químicas que se comercializan dentro del territorio de la Unión Europea. A partir de su entrada en vigor, no se podrá comercializar ninguna sustancia que no se encuentre registrada.

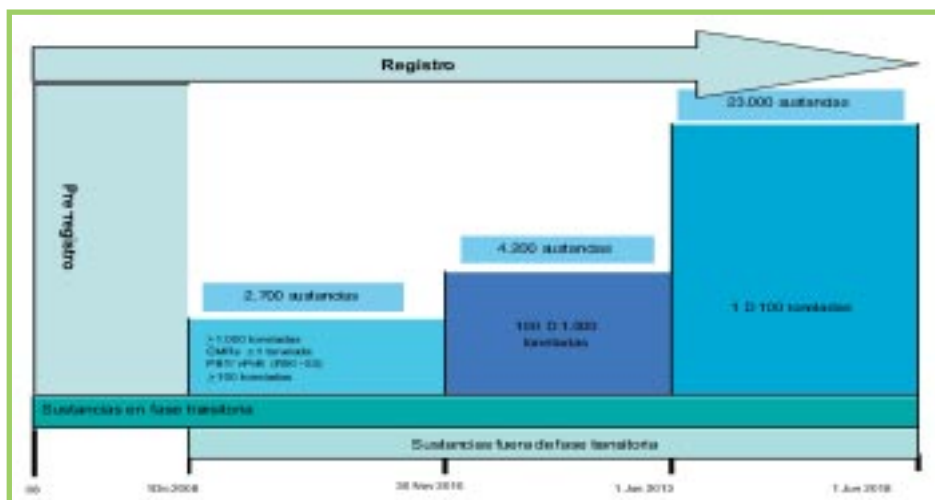
Todas las empresas que fabriquen, importen o utilicen sustancias químicas como tales, en forma de preparados o contenidas en artículos, tienen obligaciones bajo REACH. Esto incluye a la práctica totalidad de las empresas manufactureras y de comercialización. Por lo tanto, la gran mayoría de las empresas tendrán que aplicar el Reglamento REACH. Lo que variará serán los requisitos y obligaciones que tengan que cumplir para la implementación de esta normativa.

Tendrán que cumplir con distintas obligaciones dependiendo del uso que hagan de productos químicos, de las cantidades que utilicen o fabriquen/importen, y si proceden de dentro o fuera de la UE. También existen obligaciones para productores, importadores y comercializadores de artículos.

**>>> María José Ramos, responsable de comunicación del Centro Referencia REACH, para recordar que “Es una normativa que abarca casi todas las empresas”**



CAEB ha organizado jornadas y reuniones para informar a las empresas de sus nuevas obligaciones.



Fases de la entrada en vigor del REACH.

El Reglamento REACH establece una serie de procedimientos: Prerregistro, Registro, Notificación, Autorización, Restricción, Clasificación y Etiquetado y

Transferencia de Información en la Cadena de Suministro. Aunque algunos de estos procesos son sólo de aplicación a algunos de los agentes identificados en REACH, otros implican a todas las empresas.

El primer paso consiste en identificarse, saber qué tipo que agente somos en REACH (Fabricantes/Importadores de Sustancias y Preparados Químicos, Productores/Importadores de Artículos, Usuarios Intermedios,...), y a partir de ahí conocer las obligaciones que nos corresponderá cumplir.

Es muy importante conocer las definiciones que utiliza el reglamento para referirse a cada uno de los agentes bajo REACH, ya que tendemos a utilizar como sinónimos conceptos que en este caso no se pueden emplear indistintamente, puesto que pueden llevar a identificarnos erróneamente y a confundir obligaciones que no nos corresponden.

Es decir, aunque por el hecho de fabricar, por ejemplo, ladrillos, pensemos que por lo tanto somos fabricantes con sus consiguientes requisitos que cumplir para la implementación del REACH en nuestra empresa, realmente somos productores de artículos (los ladrillos son un “artículo” en REACH), y nuestras obligaciones por lo tanto no serán las mismas que “a priori” hemos considerado. Si la instalación está en la Unión Europea y las sustancias y preparados que utilicemos en la “producción de ladrillos” se adquieran fuera de esta nos tendremos que identificar además como importadores de sustancias.

La interpretación que corresponda a cada actividad, tendrá que ser establecida por la propia empresa, que es realmente quien conoce su proceso industrial/comercial, las sustancias que utiliza y cómo las utiliza. En muchos casos resulta complejo, pero utilizar como criterios para realizar una adecuada interpretación de la normativa, los objetivos que establece el propio Reglamento sobre la protección de la salud y el medio ambiente, facilitará la toma de decisiones más acertada.

El periodo previsto para aplicarlo en su totalidad se extiende hasta 2018. Sin embargo, se establecen distintos plazos para el cumplimiento de obligaciones como el proceso de Registro, que se distribuye en función del tonelaje de fabricación e importación de las sustancias, siendo además incluidas en el primer tramo, las de mayor preocupación por sus riesgos para la salud y el medio ambiente. ■

**SI VOLS ESTALVIAR ALÇÒ T'INTERESSA**

La Conselleria de Comerç, Indústria i Energia, des del dia 6 d'agost i durant tres mesos, et dona l'oportunitat de sol·licitar ajuts per a la renovació d'aparells d'aire condicionat i calderes de calefacció, i substituir-los per altres de màxima eficiència energètica.

Amb la renovació, estalviaràs en la compra dels nous equips i en la teva factura.

Per a més informació: [dgener.caib.es](http://dgener.caib.es)

**A**

Ajuda de 300 € en aires condicionats

**COND**

Ajuda de 500 € en calderes de calefacció

GOVERN de les ILLES BALEARS

[www.ileibalears.cat](http://www.ileibalears.cat)

Conselleria de Comerç, Indústria i Energia

Estalvi d'Estalvi i Eficiència Energètica a Espanya (SPREE+). Pla d'Acció 2008-2012. Mesura de Millora Energètica d'Equips Remots en Edificis.



# Ara és el moment, Millora el teu pla

Entra a "SA NOSTRA" i contracta l'opció que més et beneficiï

SENSE RISC  
NI COMISSIONS

## OPCIÓ A

**7%** Sobre la primera aportació el primer mes  
+ **5%** La resta del primer any

## OPCIÓ B

**5,15%** El primer any

### PPA: Pla de previsió assegurat

**Opció A:** exclusiu per a nous contractes amb una primera aportació superior a 6.000,01 euros. Interès tècnic el primer mes: 7% sobre la primera aportació. Interès tècnic els onze mesos següents: 5%.

**Opció B:** exclusiu per a nous contractes amb mobilitzacions de drets de PP i PPA superiors a 6.000,01 euros procedents d'altres entitats gestores. Interès tècnic el primer any: 5,15%.

Els tipus d'interès són garantits anualment. L'interès mínim garantit és de l'1%. PPA és un producte de "SA NOSTRA" Cia. d'Assegurances de Vida mitjançat per SA NOSTRA Mediador Operador de Banca-Seguros Vinculada, S.L. B57487159. Núm. de registre DGS CV-0047. Concertada assegurança de responsabilitat civil i caució segons la Llei 26/2006, de 17 de juliol. **Oferta vàlida fins al 31/12/2008.**

# "SA NOSTRA"

## CAIXA DE BALEARS